

Váš dopis zn.: MUMT 28286/2024
Ze dne: 14.08.2024
Č. jedn.: MUMT 28446/2024
Spis. značka: S MUMT 28286/2024
Vyřizuje: Bc. Kamila Mlejnková
Telefon: 461 353 087
E-mail: kmlejnkova@mtrebova.cz
Datum: 15.08.2024

Adresát

STAVITELSTVÍ – TRUNEC s.r.o.
IČO: 27528545
Zimní 823
566 01 Vysoké Mýto

VEŘEJNÁ VYHLÁŠKA
Opatření obecné povahy
Stanovení přechodné úpravy provozu na pozemní komunikaci

Městský úřad Moravská Třebová, odbor dopravy, věcně a místně příslušný správní orgán, podle ustanovení § 124 odst. 6 zákona č. 361/2000 Sb., o provozu na pozemních komunikacích a o změnách některých zákonů, ve znění pozdějších předpisů (dále jen „zákon o provozu na pozemních komunikacích“), na základě žádosti společnosti STAVITELSTVÍ – TRUNEC s.r.o., IČO: 27528545, Zimní 823, 566 01 Vysoké Mýto, ze dne 14.08.2024, po projednání s dotčeným orgánem Policie České republiky, Krajským ředitelstvím policie Pardubického kraje, IČO: 72050250, Územním odborem Svitavy, Dopravním inspektorátem, Purkyňova 1907/2, 568 14 Svitavy, který dne 15.08.2024 pod č.j. KRPE-72794-2/ČJ-2024-170906 vydal souhlasné stanovisko k přechodné úpravě provozu, v souladu s ustanovením § 77 odst. 2 písm. b) zákona o provozu na pozemních komunikacích, a po posouzení předmětné žádosti tímto

stanovuje

podle ustanovení § 77 odst. 1 písm. c) a odst. 5 zákona o provozu na pozemních komunikacích, v souladu s vyhláškou Ministerstva dopravy a spojů č. 294/2015 Sb., kterou se provádějí pravidla provozu na pozemních komunikacích, ve znění pozdějších předpisů (dále jen „vyhláška č. 294/2015 Sb.“), v návaznosti na ustanovení § 171 a § 173 zákona č. 500/2004 Sb., správní řád, ve znění pozdějších předpisů (dále jen „správní řád“), **opatřením obecné povahy přechodnou úpravu provozu na pozemní komunikaci v intravilánu města Jevíčko.**

Přesné určení místa: silnice č. II/366 (ul. Svitavská), na p. p. č. 1712/1 v k. ú. Jevíčko-předměstí před p. p. č. 1701/4 v k. ú. Jevíčko-předměstí.

Termín platnosti stanovení přechodné úpravy provozu: 26.08.2024 – 30.08.2024

Dopravní značení: bude rozestavěno podle schváleného schématu OK 230 zde označeného jako „DIO Jevíčko 1“, Příručky pro označování pracovních míst na dálnicích a silnicích, VI. díl – schémata O, schválené Ministerstvem dopravy pod čj. MD-39682/2023-930/3 ze dne 24. listopadu 2023, které je nedílnou součástí tohoto opatření obecné povahy.

Důvod stanovení: zajištění bezpečnosti a plynulosti silničního provozu při provádění stavebních prací na akci: „Infrastruktura pro 32 RD U Kapličky Jevíčko – napojení splaškové kanalizace“.

Toto opatření se vydává za stanovených podmínek:

1. Žadatel je povinen dodržet podmínky souhlasného stanoviska Policie ČR, Krajského ředitelství policie Pardubického kraje, IČO: 72050250, Územního odboru Svitavy, Dopravního inspektorátu, Purkyňova 1907/2, 568 14 Svitavy, vydaného dne 15.08.2024 pod č.j. KRPE-72794-2/ČJ-2024-170906.
 - 1.1. Přenosné dopravní značení bude umístěno odbornou firmou přesně dle přiloženého schéma: „DIO Jevíčko 1“.
 - 1.2. V případě rozporu přechodné úpravy provozu se stávající místní úpravou, bude stávající dopravní značení zakryto nebo přeškrtnuto.
 - 1.3. Ze strany pořadatele nesmí během závodu dojít k ohrožení BESIP a bude dbáno o neporušenost a úplnost dopravního značení.
 - 1.4. Dopravní značky musí být pro účastníky provozu viditelné z dostatečné vzdálenosti, v obci nejméně 50 m, mimo obec 100 m a nesmí zasahovat do průjezdního profilu komunikace.
 - 1.5. Přenosné dopravní značky musí být vždy v reflexním provedení. Dopravní značení musí být provedeno v souladu s vyhláškou č. 294/2015 Sb. Budou dodrženy rozměry a provedení dle ČSN EN 12899-1 – Stálé svíslé dopravní značení“. Spodní okraj přenosné dopravní značky bude min. 0,6 m nad silnicí.
 - 1.6. Svíslé přenosné dopravní značky musí být upevněny na kovových červenobíle pruhovaných sloupcích. Červené a bílé pruhy mají šířku 100–200 mm a musí být osazeny s dostatečnou stabilitou proti povětrnostním podmínkám.
 - 1.7. Po dokončení prací bude dopravní značení neprodleně odstraněno.
2. Městský úřad Moravská Třebová, odbor dopravy, si vyhrazuje právo v případě zjištěných nedostatků v souvislosti s prováděním přechodného dopravního značení, nebo bude-li to vyžadovat naléhavá situace, veřejný zájem nebo BESIP, toto stanovení změnit nebo zrušit.
3. **Odpovědná osoba za organizaci stavebních prací a dodržení stanovených podmínek:** STAVITELSTVÍ – TRUNEC s.r.o., IČO: 27528545, Zimní 823, 566 01 Vysoké Mýto (Pavel Balcar, stavbyvedoucí, tel.: 603 830 398, p.balcar@stavitelstvi-trunec.cz).

Odůvodnění:

Městský úřad Moravská Třebová, odbor dopravy, obdržel dne 14.08.2024 žádost společnosti STAVITELSTVÍ – TRUNEC s.r.o., IČO: 27528545, Zimní 823, 566 01 Vysoké Mýto, o stanovení přechodné úpravy provozu na pozemní komunikaci v intravilánu města Jevíčko, na silnici č. II/366 (ul. Svitavská), v blízkosti pozemku p. č. 1701/4 v k. ú. Jevíčko-předměstí, z důvodu realizace stavební akce: „*Infrastruktura pro 32 RD U Kapličky Jevíčko – napojení splaškové kanalizace*“, která bude probíhat v termínu od 26.08.2024 do 30.08.2024 za částečné uzavírky provozu.

Žadatelem byl předložen návrh dopravně-inženýrských opatření: „*DIO Jevíčko 1*“, tj. schéma OK 230 Příručky pro označování pracovních míst na dálnicích a silnicích, VI. díl – schémata O, schválené Ministerstvem dopravy pod č.j. MD-39682/2023-930/3 ze dne 24. listopadu 2023, jež tvoří nedílnou součástí tohoto opatření obecné povahy.

Správnímu orgánu bylo dne 15.08.2024 doručeno stanovisko dotčeného Policie České republiky, vydaného v souladu s ustanovením § 77 odst. 2 písm. b) zákona o provozu na pozemních komunikacích, Krajským ředitelstvím policie Pardubického kraje, IČO: 72050250, Územním odborem Svitavy, Dopravním inspektorátem, ze dne 15.08.2024 pod č. j. KRPE-72794-2/ČJ-2024-170906.

Správní orgán předmětnou žádost posoudil podle platné právní úpravy zákona o provozu na pozemních komunikacích, vyhlášky č. 294/2015 Sb., ČSN EN 12899-1 – „Stálé svislé dopravní značení“, a stanovil podmínky pro realizaci přechodné úpravy provozu na pozemní komunikaci tak, aby byla zajištěna co nejvyšší bezpečnost účastníků silničního provozu a plynulost provozu na dotčené pozemní komunikaci v místě provádění stavebních prací.

V souladu s ustanovením § 77 odst. 5 zákona o provozu na pozemních komunikacích, jde-li o stanovení přechodné úpravy provozu na pozemních komunikacích, nedoručuje příslušný správní úřad návrh opatření obecné povahy a nevyzývá dotčené osoby k podávání připomínek nebo námitek; opatření obecné povahy nabývá účinnost pátým dnem po vyvěšení.

Správní orgán na základě výše uvedeného oznamuje veřejnou vyhláškou opatření obecné povahy ve věci stanovení přechodné úpravy provozu na pozemní komunikaci v intravilánu města Jevíčko, na silnici č. II/366 (ul. Svitavská) před pozemkem p. č. 1701/4 v k. ú. Jevíčko-předměstí, při provádění stavebních prací na akci: „*Infrastruktura pro 32 RD U Kapličky Jevíčko – napojení splaškové kanalizace*“, která bude probíhat za částečné uzavírky provozu s platností v termínu od 26.08.2024 do 30.08.2024.

Poučení:

Podle ustanovení § 77 odst. 5 zákona o provozu na pozemních komunikacích se opatření obecné povahy se oznamuje veřejnou vyhláškou a nabývá účinnosti pátým dnem po vyvěšení. Proti opatření obecné povahy nelze dle § 173 odst. 2 správního řádu podat opravný prostředek. Podle ustanovení § 174 odst. 2 lze soulad opatření obecné povahy posoudit v přezkumném řízení. Usnesení o zahájení přezkumného řízení lze vydat do 1 roku od účinnosti opatření.

„otisk úředního razítka“

Ing. Petr Václavík
vedoucí odboru dopravy

Toto opatření obecné povahy musí být vyvěšeno po dobu 15 dnů na úřední desce správního orgánu, který písemnost doručuje a zároveň způsobem umožňující dálkový přístup. Vývěsní lhůta začíná den následující po dni vyvěšení, sejmutí vyhlášky je možné následující pracovní den po posledním dni vývěsní lhůty. Po uplynutí lhůty jej potvrzené vratte zpět Městskému úřadu Moravská Třebová, odboru dopravy. Právní účinky doručení má výhradně doručení veřejnou vyhláškou prostřednictvím úřední desky Městského úřadu Moravská Třebová.

K vyvěšení na úřední desku:

Město Moravská Třebová, IČO: 00277037, nám. T. G. Masaryka 32/29, 571 01 Moravská Třebová
Město Jevíčko, IČO: 00276791, Palackého nám. 1, 569 43 Jevíčko

Příloha:

DIO Jevíčko 1

Vyvěšeno dne

Sejmuto dne

.....
Podpis a razítko orgánu, který potvrzuje vyvěšení
opatření na úřední desce a jeho následné sejmutí
a jeho zveřejnění umožňující dálkový přístup.

Obdrží účastníci řízení:

STAVITELSTVÍ – TRUNEC s.r.o., IČO: 27528545, Zimní 823, 566 01 Vysoké Mýto
Správa a údržba silnic Pardubického kraje, IČO: 00085031, Doubravice 98, 533 53 Pardubice,
s adresou pro doručování: oddělení majetkové správy Litomyšl, T. G. Masaryka 985, 570 01 Litomyšl

Obdrží dotčený orgán:

Krajské ředitelství policie Pardubického kraje, IČO: 72050250, Územní odbor Svitavy, Dopravní
inspektorát, Purkyňova 1907/2, 568 14 Svitavy

K vyvěšení na úřední desku:

Město Moravská Třebová, IČO: 00277037, nám. T. G. Masaryka 32/29, 571 01 Moravská Třebová
Město Jevíčko, IČO: 00276791, Palackého nám. 1, 569 43 Jevíčko

Obdrží na vědomí:

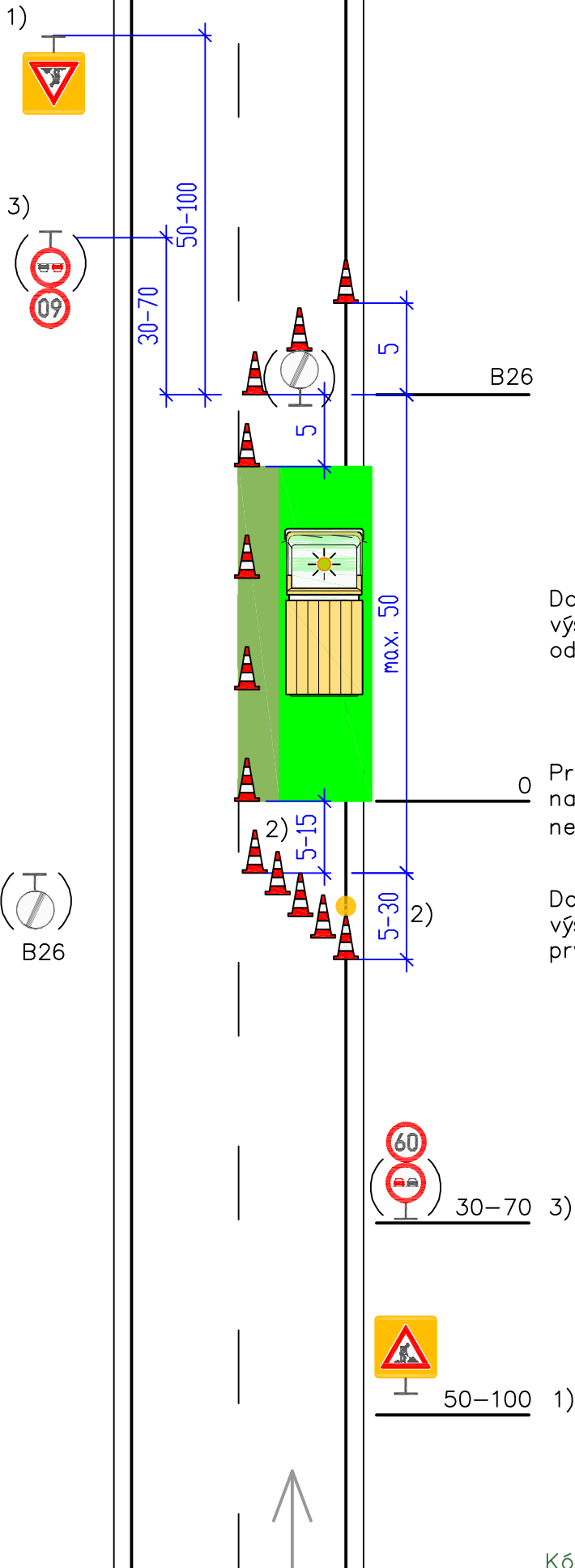
Krajský úřad Pardubického kraje, IČO: 70892822, odbor dopravy a silničního hospodářství,
oddělení dopravní obslužnosti, Komenského nám. 125, 532 11 Pardubice

Ostatním účastníkům řízení doručeno veřejnou vyhláškou.

01
02

Pracovní místo
krátkodobé stabilní
dvoupruh
jízdni pruh

OK 230



1) A 15 dle potřeby
Například pokud je v daném úseku místo
s dohledem menším než 50 m
+ případně E 4 (500 m až 2 km)
+ případně E 13 (např. SEKÁNÍ TRÁVY)
ŽZ fluo. a třída RA3 – doporučeno
údaj na E 4 se zaokrouhlí na 200 m

Při rychlosti vyšší než 60 km/h je značka
A 15 doporučena vždy
NEBO
pracovník s červeným praporkem



Dopravní kužely
výška min. 0,5 m
odstup max. 9 m

Prac. vozidlo/prac. místo
na vozidle světelná šipka
nebo rampa (doporučeno)

Dopravní kužely 5x
výška min. 0,5 m
první kužel se světlem L8H

2) Délka dle typu (význam, hustota provozu
atd.) komunikace a reálné rychlosti – viz
tabulka 2

3) Snížení rychlosti B20a podle místních
podmínek;
zákaz předjíždění B21a dle potřeby

