

Váš dopis zn.: MUMT 38839/2024
Ze dne: 22.11.2024
Č. jedn.: MUMT 39167/2024
Spis. značka: S MUMT 38839/2024
Vyřizuje: Bc. Kamila Mlejnková
Telefon: 461 353 087
E-mail: kmlejnkova@mtrebova.cz
Datum: 27.11.2024

Adresát

Správa a údržba silnic Pardubického kraje
IČO: 00085031
Doubravice 98
533 53 Pardubice

VEŘEJNÁ VYHLÁŠKA
Opatření obecné povahy
Stanovení přechodné úpravy provozu na pozemních komunikacích

Městský úřad Moravská Třebová, odbor dopravy, jako místně příslušný správní orgán ve věcech stanovení místní a přechodné úpravy provozu na pozemních komunikacích, podle ustanovení § 124 odst. 6 zákona č. 361/2000 Sb., o provozu na pozemních komunikacích a o změnách některých zákonů (zákon o silničním provozu), ve znění pozdějších předpisů (dále jen „zákon o provozu na pozemních komunikacích“), na základě žádosti podané dne 22.11.2024 Správou a údržbou silnic Pardubického kraje, IČO: 00085031, Doubravice 98, 533 53 Pardubice, a na základě souhlasného stanoviska dotčeného orgánu Policie České republiky k přechodné úpravě provozu, které vydalo Krajské ředitelství policie Pardubického kraje, Územní odbor Svitavy, Dopravní inspektorát, Purkyňova 1907/2, 568 14 Svitavy, dne 26.11.2024 pod č.j. KRPE-106115-2/ČJ-2024-170906, podle ustanovení § 77 odst. 2 písm. b) zákona o provozu na pozemních komunikacích, a posouzení žádosti tímto

stanovuje

v souladu s ustanovením § 77 odst. 1 písm. c) a § 77 odst. 5 zákona o provozu na pozemních komunikacích a v souladu s vyhláškou Ministerstva dopravy a spojů č. 294/2015 Sb., kterou se provádějí pravidla provozu na pozemních komunikacích, ve znění pozdějších předpisů (dále jen „vyhláška č. 294/2015 Sb.“), v návaznosti na ustanovení § 171 a § 173 zákona č. 500/2004 Sb., správní řád, ve znění pozdějších předpisů (dále jen „správní řád“), **opatřením obecné povahy přechodnou úpravu provozu na pozemních komunikacích, na silnicích II. a III. třídy, na území ORP Moravská Třebová**

Platnost stanovení: 01.01.2025 – 31.12.2025

Důvod stanovení: provádění prací údržby na silnicích II. a III. třídy, jejích součástí a příslušenství.

Dopravní značení: bude umístěno podle schválených schémat, která jsou nedílnou součástí tohoto opatření obecné povahy „Příloha č. 1 Návrh přechodného DZ pro silnice II. a III. třídy 2025 RV“.

Toto opatření se vydává za stanovených podmínek:

1. Žadatel je povinen dodržet podmínky stanoviska Krajského ředitelství policie Pardubického kraje, Územního odboru Svitavy, Dopravního inspektorátu, Purkyňova 1907/2, 568 14 Svitavy, vydaného dne 26.11.2024 pod č.j. KRPE-106115-2/ČJ-2024-170906:
 - 1.1. Přenosné dopravní značení bude umístováno přesně dle předložených a odsouhlasených schéma: „Příloha č. 1 Návrh přechodného DZ II. a III. třídy 2025 RV“.
 - 1.2. Policie ČR, ÚO Svitavy, DING bude vyrozuměna před každým omezením formou elektronické pošty, e-mail: sy.di@pcr.cz nebo telefonicky na tel.: 974 578 258, 974 578 259, (974 578 253) s uvedením přesné polohy pracovního místa, rozsahu omezení provozu a předpokládaného trvání omezení!
 - 1.3. Ze strany zhotovitele nesmí během závodu dojít k ohrožení bezpečnosti silničního provozu a bude dbáno o neporušenost a úplnost dopravního značení.
 - 1.4. V případě rozporu přechodné úpravy provozu se stávající místní úpravou, bude stávající dopravní značení zakryto nebo přeškrtnuto.
 - 1.5. Za snížené viditelnosti bude případný výkop v tělese pozemní komunikace nebo v chodníkové ploše řádně osvětlen, to platí i pro vozidla stojící na krajnici nebo pracovní místo a jiné překážky na pozemní komunikaci.
 - 1.6. V případě špatných rozhledových poměrů podél pracovního místa, případně při vzniku dopravních komplikací z hlediska plynulosti dopravy, zajistí zhotovitel řízení provozu pomocí náležitě poučených osob, vybavených výstražným oblečením.
 - 1.7. Do doby konečné povrchové úpravy komunikace je zhotovitel povinen v místě zásahu řádně dosypávat nerovnosti.
 - 1.8. Pokud bude přenosným DZ omezen určitý úsek, práce budou probíhat v celém seku. Jinak musí být označeno pouze místo zásahu!
 - 1.9. Při neúplném označování přechodným dopravním značením a nesplnění podmínek bude Policií ČR, DI Svitavy, každá další akce posuzována zvlášť.
 - 1.10. Dopravní značky musí být pro účastníky provozu viditelné z dostatečné vzdálenosti, mimo obec nejméně ve vzdálenosti 100 m a v obci nejméně 50 m a nesmí zasahovat do průjezdního profilu komunikace.
 - 1.11. Přenosné dopravní značky musí být vždy v reflexním provedení, velikost dopravního značení – základní. Dopravní značení musí být provedeno v souladu s vyhláškou č. 294/2015 Sb. Budou dodrženy rozměry a provedení dle ČSN EN 12899-1 – Stálé svislé dopravní značení“. Spodní okraj přenosné dopravní značky bude min. 0,6 m nad silnicí.
 - 1.12. Svislé přenosné dopravní značky musí být upevněny na kovových červenobíle pruhovaných sloupcích. Červené a bílé pruhy mají šířku 100–200 mm a musí být osazeny s dostatečnou stabilitou proti povětrnostním podmínkám.
 - 1.13. Po dokončení stavebních prací bude dopravní značení neprodleně odstraněno.
2. Před každým zahájením prací a po osazení přechodného svislého dopravního značení bude provedena kontrola a případné dočasné zrušení platnosti trvalého svislého dopravního značení škrtnutím nebo překrytím páskou s oranžovo – černým pruhem.
3. Veškeré výše uvedené práce běžné údržby budou prováděny za provozu bez nutnosti vyznačení objízdných tras.
4. Provedení všech dopravních značek přechodného dopravního značení je v základní rozměrové řadě s retroreflexním materiálem.

5. Dopravní značení A15 „Práce na silnici“ bude opakováno za každou dotčenou křižovatkou. Střídatý provoz řízený SSZ nebo pracovníkem SÚS Pk bude použit v případě nepřehledných úseků, kdy nebude dostatečný rozhled na vzdálenost alespoň 50 m (v obci) a alespoň 100 m (mimo obec).
6. Krátkodobá pracovní místa se zřizují na dobu zpravidla jednoho dne, výjimečně na dobu dvou dní. Dlouhodobá pracovní místa jsou obecně určena pro dobu delší než jeden den a po dobu nezbytně nutnou k dokončení prací.
7. Ve smyslu ustanovení § 78 odst. 3 zákona o provozu na pozemních komunikacích se k zajištění bezpečnosti a plynulosti silničního provozu povoluje užívání přenosných dopravních značek jen po dobu nezbytně nutnou.
8. Před zahájením prací rozhodne příslušný vedoucí pracovník o použití konkrétního schváleného schématu. Jeho označení zaznamená do Záznamu o provozu vozidla (tiskopis SÚS PK č. IF-02.02) v části Pokyny pro řidiče.
9. Pokud se bude jednat o standardní pracovní místo s předem plánovanou nepřetržitou delší dobou trvání, je nutné samostatně požádat o nové stanovení přechodného dopravního značení.
10. V případě, že provádění oprav omezí provoz na silnicích II. a III. tříd, způsobem, který vyvolá částečnou nebo úplnou uzavírku provozu, podá žadatel u věcně a místně příslušného silničního správního úřadu žádost o povolení částečné / úplné uzavírky provozu, v souladu s ustanovením § 24 zákona č. 13/1997 Sb., o pozemních komunikacích, ve znění pozdějších změn (dále jen „zákon o pozemních komunikacích“) a § 39 vyhlášky č. 104/1997 Sb., kterou se provádí zákon o pozemních komunikacích, ve znění pozdějších změn (dále jen „vyhlášky č. 104/1997 Sb.“). Součástí žádosti bude, v případě provádění prací déle než 3 dny, časový harmonogram provádění prací. V případě, že by uzavírka provozu měla dopad na dopravní obslužnost pravidelné linkové autobusové dopravy, bude žadatel kontaktovat příslušný dopravní úřad (tj. Pardubický kraj, odbor dopravy a silničního hospodářství, oddělení dopravní obslužnosti).
11. Městský úřad Moravská Třebová, odbor dopravy, si vyhrazuje právo v případě zjištěných nedostatků v souvislosti s prováděním přechodného dopravního značení, toto stanovení změnit nebo doplnit, pokud to bude vyžadovat naléhavá situace, veřejný zájem nebo BESIP.
12. **Odpovědná osoba za splnění podmínek tohoto stanovení:** Správa a údržba silnic Pardubického kraje, IČO: 00085031, Doubravice 98, 533 53 Pardubice, Ing. Roman Vodička, mob.: 602 491 464, email: roman.vodicka@suspk.cz.

Odůvodnění:

Městský úřad Moravská Třebová, odbor dopravy, obdržel dne 22.11.2024 žádost Správy a údržby silnic Pardubického kraje, IČO: 00085031, Doubravice 98, 533 53 Pardubice, o stanovení přechodné úpravy provozu na pozemních komunikacích, na silnicích II. a III. třídy, na území ORP Moravská Třebová, při zajištění údržby pozemních komunikací a jejich součástí v rámci roku 2025. Práce budou probíhat pod ochranou přenosného dopravního značení, rozestavěného dle navržených a odsouhlasených schémat, která jsou nedílnou součástí tohoto opatření obecné povahy. Správní orgán žádost projednal v souladu s ustanovením § 77 odst. 3 zákona o provozu na pozemních komunikacích s dotčeným orgánem Policie České republiky. Souhlasné stanovisko Krajského ředitelství policie Pardubického kraje, Územního odboru Svitavy, Dopravního inspektorátu, Purkyňova 1907/2, 568 14 Svitavy, bylo vydáno dne 26.11.2024 pod č. j. KRPE-106115-2/ČJ-2024-170906, podle ustanovení § 77 odst. 2 písm. b) zákona o provozu na pozemních

komunikacích. Součástí stanoviska byl schválen soubor návrhů na užití dopravního značení „Příloha č. 1 Návrh přechodného DZ II. a III. třídy 2025 RV“, který je nedílnou součástí tohoto opatření obecné povahy.

Správní orgán žádost posoudil podle platné právní úpravy zákona o provozu na pozemních komunikacích, vyhlášky č. 294/2015 Sb., a dalších souvisejících technických norem (ČSN EN 12899-1 – „Stálé svislé dopravní značení“) a stanovil podmínky pro provedení přechodné úpravy provozu na pozemních komunikacích. Podmínky reflektují obecné požadavky na zajištění bezpečnosti a plynulosti provozu na pozemních komunikacích a ochranu účastníků provozu na pozemních komunikacích. Po posouzení žádosti dospěl správní orgán k závěru, že navržené dopravní značení odpovídá ustanovení § 78 odst. 1 zákona o provozu na pozemních komunikacích, tedy tvoří ucelený systém. Návrh odpovídá rovněž ustanovení § 78 odst. 2 zákona o provozu na pozemních komunikacích, tedy že dopravní značky, světelné a akustické signály, dopravní zařízení a zařízení pro provozní informace se smějí užívat jen v takovém rozsahu a takovým způsobem, jak to nezbytně vyžaduje bezpečnost a plynulost provozu na pozemních komunikacích.

V souladu s ustanovením § 77 odst. 5 zákona o provozu na pozemních komunikacích, jde-li o stanovení přechodné úpravy provozu na pozemních komunikacích, nedoručuje příslušný správní úřad návrh opatření obecné povahy a nevyzývá dotčené osoby k podávání připomínek nebo námitek; opatření obecné povahy nabývá účinnost pátým dnem po vyvěšení.

Městský úřad Moravská Třebová, odbor dopravy, na základě výše uvedeného oznamuje veřejnou vyhláškou opatření obecné povahy ve věci stanovení přechodné úpravy provozu na pozemních komunikacích, na silnicích II. a III. třídy, na území ORP Moravská Třebová při provádění prací běžné údržby na uvedených pozemních komunikacích, na jejich součástech a příslušenstvích. Přechodná úprava provozu byla správním orgánem stanovena pro období od 01.01.2025 do 31.12.2025.

Poučení:

Podle ustanovení § 77 odst. 5 zákona o provozu na pozemních komunikacích se opatření obecné povahy se oznamuje veřejnou vyhláškou a nabývá účinnosti pátým dnem po vyvěšení. Proti opatření obecné povahy nelze dle § 173 odst. 2 správního řádu podat opravný prostředek. Soulad opatření obecné povahy s právními předpisy lze, podle ustanovení § 174 odst. 2 správního řádu posoudit v přezkumném řízení. Usnesení o zahájení přezkumného řízení lze vydat do 1 roku od účinnosti předmětného opatření obecné povahy.

„otisk úředního razítka“

Ing. Petr Václavík
vedoucí odboru dopravy

Toto oznámení musí být vyvěšeno nejméně po dobu 15 dnů na úřední desce správního orgánu, který písemnost doručuje, a dále na úředních deskách obecních úřadů, jejichž správních obvodů se opatření obecné povahy týká. Současně musí být oznámení vyvěšeno způsobem umožňujícím dálkový přístup. Právní účinky opatření obecné povahy má výhradně vyvěšení na úřední desce Městského úřadu Moravská Třebová.

K vyvěšení na úřední desku:

Obec Bělá u Jevíčka, IČO: 00484164, Bělá u Jevíčka 7, 569 43 Bělá u Jevíčka
Obec Bezděčí u Trnávky, IČO: 00194514, Bezděčí u Trnávky 19, 569 43 Bezděčí u Trnávky
Obec Biskupice, IČO: 00579467, Biskupice 11, 569 43 Jevíčko
Obec Borušov, IČO: 00579475, Borušov 60, 571 01 Borušov
Obec Březina, IČO: 00276472, Březina 81, 569 23 Březina
Obec Březinky, IČO: 00579432, Březinky 42, 569 43 Jevíčko
Obec Dětrichov u Moravské Třebové
Obec Dlouhá Loučka, IČO: 00276588, Dlouhá Loučka 98, 569 43 Dlouhá Loučka
Obec Gruna, IČO: 00194611, Gruna 15, 571 01 Gruna
Obec Hartinkov, IČO: 00579505, Hartinkov 63, 569 43 Jevíčko
Obec Chornice, IČO: 00276693, Jevíčská 41, 569 43 Chornice
Obec Janůvky, IČO: 00194549, Janůvky 15, 569 43 Janůvky
Obec Jaroměřice, IČO: 00276758, Jaroměřice 1, 569 44 Jaroměřice
Obec Koruna, IČO: 00276863, Koruna 10, 563 01 Koruna
Obec Křenov, IČO: 00276871, Křenov 26, 569 22 Křenov
Obec Kunčina, IČO: 00276880, Kunčina 204, 569 24 Kunčina
Obec Linhartice, IČO: 00276936, Linhartice 134, 571 01 Linhartice
Obec Malíkov, IČO: 00194557, Malíkov 5, 571 01 Malíkov
Obec Městečko Trnávka, IČO: 00276987, Městečko Trnávka 5, 569 41 Městečko Trnávka
Obec Mladějov na Moravě, IČO: 00277002, Mladějov na Moravě 15, 569 35 Mladějov na Moravě
Obec Radkov, IČO: 00194646, Radkov 4, 571 01 Radkov
Obec Rozstání, IČO: 00277291, Rozstání 80, 571 01 Rozstání
Obec Rychnov na Moravě, IČO: 00277312, Rychnov na Moravě 63, 569 34 Rychnov na Moravě
Obec Slatina, IČO: 00277363, Slatina 54, 569 43 Slatina
Obec Staré Město, IČO: 00277380, Staré Město 145, 569 32 Staré Město
Obec Třebařov, IČO: 00277517, Třebařov 44, 569 33 Třebařov
Obec Útěchov, IČO: 00579653, Útěchov 65, 571 01 Útěchov
Obec Víška u Jevíčka, IČO: 00277568, Víška u Jevíčka 3, 569 43 Víška u Jevíčka
Obec Vranová Lhota, IČO: 00277584, Vranová Lhota 61, 571 01 Moravská Třebová
Obec Vrážné, IČO: 00579661, Vrážné 34, 569 43 Vrážné
Obec Vysoká, IČO: 00237337, Vysoká 32, 277 24 Vysoká
Město Jevíčko, IČO: 00276791, Palackého nám. 1, 569 43 Jevíčko
Město Moravská Třebová, IČO: 00277037, nám. T. G. Masaryka 32/29, 571 01 Moravská Třebová

Příloha:

Příloha č. 1 – Návrh přechodného DZ pro silnice II. a III. třídy 2025 RV

Vyvěšeno dne

Sejmuto dne

.....

Podpis a razítko orgánu, který potvrzuje vyvěšení
opatření na úřední desce a jeho následné sejmutí
a jeho zveřejnění umožňující dálkový přístup.

Obdrží účastníci řízení:

Správa a údržba silnic Pardubického kraje, IČO: 00085031, Doubravice 98, 533 53 Pardubice

Obdrží dotčený orgán:

Krajské ředitelství policie Pardubického kraje, IČO: 72050250, Územní odbor Svitavy, Dopravní
inspektorát, Purkyňova 1907/2, 568 14 Svitavy

Ostatním účastníkům řízení doručeno veřejnou vyhláškou.

Návrh přechodného dopravního značení a opatření při provádění prací běžné údržby na silnicích II. a III. třídy a jejich příslušenství

1. Výspravy vozovek emulzí a kamenivem

(turbomechanismy, penetrační výspravy, zálivka spár a trhlin s podrcením)

Provádění prací probíhá na operativním – pohyblivém pracovním místě. Pracovníci musí být oblečeni ve výstražném oděvu. Pracovní mechanismy musí být vybaveny světelným výstražným zařízením (maják; minimálně světelná rampa nebo světelná šipka typu B), které bude po dobu pracovní činnosti v provozu.

1.1. V obci

Pracoviště označeno po dobu provádění prací svislým reflexním dopravním značením č. A 15 „Práce na silnici“ a dopravní značkou č. A 8 „Nebezpečí smyku“ s dodatkovou tabulkou č. E 13 „Výsprava emulzí a kamenivem“ a č. E 4 „Délka úseku“. Po skončení prací zůstane opravený úsek označen svislou dopravní značkou č. A 8 „Nebezpečí smyku“ s dodatkovou tabulkou č. E 13 „Výsprava emulzí a kamenivem“ a č. E 4 „Délka úseku“ do doby odstranění volného kameniva (max. do 3 týdnů, tj. 21 dní). Oblast – délka operativního pracovního pohyblivého místa včetně pracovního mechanismu – maximálně 1 km.

(Schéma č. 1.1.)

1.2. Mimo obec

Pracoviště označeno po dobu provádění prací svislým reflexním dopravním značením č. A 15 „Práce na silnici“ a dopravní značkou č. A 8 „Nebezpečí smyku“ s dodatkovou tabulkou č. E 13 „Výsprava emulzí a kamenivem“ a č. E 4 „Délka úseku“. Při provádění prací bude vždy současně s výše uvedeným značením také osazeno omezení rychlosti jízdy, a to dopravní značkou č. B 20a na 50 km/h a na konci opravovaného úseku bude ukončeno příslušnou dopravní značkou č. B 20b nebo křížovatkou. Po skončení prací zůstane opravený úsek označen svislou dopravní značkou č. A 8 „Nebezpečí smyku“ s dodatkovou tabulkou č. E 13 „Výsprava emulzí a kamenivem“ a č. E 4 „Délka úseku“ do doby odstranění volného kameniva (max. do 3 týdnů, tj. 21 dní). Oblast – délka operativního pracovního pohyblivého místa včetně pracovního mechanismu – maximálně 3 km.

(Schéma č. 1.2.)

2. Výspravy vozovek obalovanou živičnou směsí s případným frézováním poruchy

Provádění prací probíhá na operativním – pohyblivém pracovním místě. Pracovníci musí být oblečeni ve výstražném oděvu. Pracovní mechanismy musí být vybaveny světelným výstražným zařízením (maják; světelná rampa nebo světelná šipka typu B nebo pojízdná uzavírková tabule typu II), které bude po dobu pracovní činnosti v provozu.

2.1 V obci (krátkodobé i dlouhodobé pracovní místo)

Pracoviště označeno po dobu provádění prací svislým reflexním dopravním značením č. A 15 „Práce na silnici“. V případě frézování vozovky bude doplněna dopravní značka č. A 7a „Nerovnost vozovky“ s dodatkovou tabulkou č. E 13 „Frézování vozovky“; v úseku delším než 500 m bude doplněna dodatková tabulka č. E 4 „Délka úseku“. Toto značení zůstane ponecháno do doby dokončení prací. Oblast – délka operativního pracovního pohyblivého místa včetně pracovního mechanismu – maximálně 1 km. Vyfrézovaný úsek bude označen dopravní značkou Z1 „Dopravní kužel“ nebo dopravní značkou Z4d „Směrovací deska se šipkou doleva“, podle konkrétní situace.

(Schéma č. 2.1)

2.2 Mimo obec (krátkodobé i dlouhodobé pracovní místo)

Pracoviště označeno po dobu provádění prací svislým reflexním dopravním značením č. A 15 „Práce na silnici“. V případě frézování vozovky bude doplněna dopravní značka č. A 7a „Nerovnost vozovky“ s dodatkovou tabulkou č. E 13 „Frézování vozovky“; v úseku delším než 500 m bude doplněna dodatková tabulka č. E 4 „Délka úseku“. Toto značení zůstane ponecháno do doby dokončení prací. V případě frézování vozovky je možné dopravní značení opravovaného úseku mimo obec doplnit omezením nejvyšší dovolené rychlosti jízdy, a to dopravní značkou č. B 20a až na 30 km/h (v jízdním pruhu, kde probíhá frézování vozovky) a na konci opravovaného úseku bude ukončeno příslušnou dopravní značkou č. B 20b nebo křížovatkou. Omezení nejvyšší dovolené rychlosti jízdy musí být použito vždy v případě rozpracovanosti opravy (vyfrézovaných úseků) po dobu snížené viditelnosti. Oblast – délka operativního pracovního pohyblivého místa včetně pracovního mechanismu – maximálně 3 km.

Vyfrézovaný úsek bude označen dopravní značkou Z1 „Dopravní kužel“ nebo dopravní značkou Z4d „Směrovací deska se šipkou doleva“, podle konkrétní situace.

(Schéma č. 2.2)

3. Ostatní běžná údržba součástí a příslušenství silnic

Provádění prací probíhá na operativním – pohyblivém pracovním místě. Pracovníci musí být oblečeni ve výstražném oděvu. Pracovní mechanismy musí být vybaveny světelným výstražným zařízením, minimálně majákem oranžové barvy, který musí být zapnutý po celou dobu prací a světelnou rampou nebo šipkou typu B. Jedná se zejména o činnosti typu: čištění vozovek, údržba dopravního značení, svodidel, zábradlí, směrových sloupků, krajnic, příkopů, vpustí, údržba silniční vegetace apod.

3.1. V obci

Pracoviště bude označeno po dobu provádění prací svislým reflexním dopravním značením č. A 15 „Práce na silnici“ s dodatkovou tabulkou č. E 4 „Délka úseku“. Oblast – délka operativního pracovního pohyblivého místa včetně pracovního mechanismu – maximálně 1 km. Zároveň bude osazena dopravní značka E13 s uvedením druhu činnosti (např. sečení trávy, čištění vozovky, apod.)

(Schéma č. 3.1.)

3.2. Mimo obec

Pracoviště bude označeno po dobu provádění prací svislým reflexním dopravním značením č. A 15 „Práce na silnici“ s dodatkovou tabulkou č. E 4 „Délka úseku“. Oblast – délka operativního pracovního pohyblivého místa včetně pracovního mechanismu – maximálně 3 km. Zároveň bude osazena dopravní značka E13 s uvedením druhu činnosti (např. sečení trávy, čištění vozovky, apod.)

(Schéma č. 3.2.)

4. Provádění vodorovného dopravního značení

Provádění prací probíhá na operativním – pohyblivém pracovním místě (schéma 4.1.) a místě s krátkou dobou provádění prací (schéma 4.2.). Pracovníci musí být oblečeni ve výstražném oděvu. Pracovní mechanismy – značkovače – musí být vybaveny světelným výstražným zařízením, minimálně majákem oranžové barvy, který musí být zapnutý po celou dobu prací.

Pracoviště bude označeno po dobu provádění prací svislým reflexním dopravním značením A 15 „Práce na silnici“ s dodatkovou tabulkou č. E 4 „Délka úseku“. Oblast – délka operativního pracovního pohyblivého místa včetně pracovního mechanismu – maximálně 800 m. Zároveň bude osazena dopravní značka E13 s uvedením druhu činnosti (vodorovné dopravní značení), dopravní značka B21a „Zákaz předjíždění“ a ukončovací dopravní značka B21 b „Konec zákazu předjíždění“.

(Schéma č. 4.1. a č. 4.2.)

5. Omezení nejvyšší dovolené rychlosti

Z důvodu ochrany pracovníků pohybujících se na pozemní komunikaci při výše uvedených pracovních činnostech na operativním – pohyblivém místě a v případě nedostatečných rozhledových poměrů je zpravidla nezbytné provést omezení nejvyšší dovolené rychlosti oproti obecně platným rychlostním limitům. Míra omezení rychlosti bude vždy vycházet z konkrétních podmínek pracovního místa. V případě užití omezení nejvyšší dovolené rychlosti, dle schématu č. 5., bude dopravní značení kombinováno s dopravním značením uvedeným v ostatních schématech. Omezení rychlosti jízdy bude v zásadě používáno pro označení pracovních míst mimo obec. Snižování maximální povolené rychlosti jízdy bude vždy postupné, a to na rychlost 70 km/h a 50 km/h, případně na 30 km/h, když šířka vozovky bude menší než 5 m. Dopravní značení s omezením rychlosti jízdy bude opakováno za každou křižovatkou. V případě označení snížení rychlosti jízdy bude toto používáno pouze na úseku, na kterém probíhají údržbové práce. Pokud není opravovaný úsek ukončen bezprostředně křižovatkou, bude na konci tohoto úseku vždy omezení nejvyšší dovolené rychlosti ukončeno příslušnou dopravní značkou.

Obecné omezení rychlosti jízdy v obci je pro provádění prací běžné údržby dostatečné.

(Schéma č. 5.)

6. Místa se závadou ve sjízdnosti

Závadou ve sjízdnosti se dle ust. § 26 odst. 6 zákona č. 13/1997 Sb., o pozemních komunikacích, rozumí taková změna ve sjízdnosti dálnice, silnice nebo místní komunikace, kterou nemůže řidič vozidla předvídat při pohybu vozidla přízpusobeném stavebnímu stavu a dopravně technickému stavu těchto pozemních komunikací a povětrnostním situacím a jejich důsledkům.

6.1. V obci – „výtluky, poškozená krajnice“

V obci se místo se závadou ve sjízdnosti označí svislým dopravním značením č. A 7a „Nerovnost vozovky“ pokud se jedná o výtluk, jestliže se však jedná o poškozenou krajnici označí se místo se závadou ve sjízdnosti svislou

dopravní značkou č. A 28 „Nezpevněná krajnice“ a dále se doplní dodatkovou tabulkou č. E 4 „Délka úseku“ (uvede se skutečná délka úseku) – dodatková tabulka se užívá, pokud je úsek delší než 500 m.

(Schéma č. 6.1.)

6.2. Mimo obec – „výtluky, poškozená krajnice“

Mimo obec se místo se závadou ve sjízdnosti označí svislým dopravním značením č. A 7a „Nerovnost vozovky“ pokud se jedná o výtluk, jestliže se však jedná o poškozenou krajnici označí se místo se závadou ve sjízdnosti svislou dopravní značkou č. A 28 „Nezpevněná krajnice“ a dále se doplní dodatkovou tabulkou č. E 4 „Délka úseku“ (uvede se skutečná délka úseku) – dodatková tabulka se užívá, pokud je úsek delší než 500 m.

(Schéma č. 6.2.)

7. Střídavý provoz řízen světelným signalizačním zařízením (dlouhodobé pracovní místo)

Platí pro předchozí případy, kdy je třeba SSZ použít u nepřehledných úseků (délka opravovaného úseku, směrový oblouk, horizont, aj.) z důvodu zvýšení bezpečnosti provozu na pozemních komunikacích

7.1. V obci

Pracoviště bude označeno po dobu provádění prací svislým reflexním dopravním značením A 15 „Práce na silnici“ s dodatkovou tabulkou č. E3a „Vzdálenost“. Zároveň budou osazeny dle schématu č.7.1 dopravní značky B21a „Zákaz předjíždění“, B20a „Nejvyšší dovolená rychlost“ s označením 30 km/h, A10 „Světelné signály“ a B26 „Konec všech zákazů“. **(Schéma č. 7.1.)**

7.2. Mimo obec

Pracoviště bude označeno po dobu provádění prací svislým reflexním dopravním značením A 15 „Práce na silnici“ s dodatkovou tabulkou č. E3a „Vzdálenost“. Zároveň budou osazeny dle schématu č.7.2 dopravní značky B21a „Zákaz předjíždění“, B20a „Nejvyšší dovolená rychlost“ s označením 70 km/h, A10 „Světelné signály“ a B26 „Konec všech zákazů“. **(Schéma č. 7.2.)**

8. Střídavý provoz řízen pracovníky SÚS Pk (krátkodobé pracovní místo)

V případě nepřehledných úseků zajistí vedoucí pracovní čtyři řízení provozu náležitě poučenou osobou.

8.1. V obci

Pracoviště bude označeno po dobu provádění prací svislým reflexním dopravním značením A 15 „Práce na silnici“ s dodatkovou tabulkou č. E3a „Vzdálenost“. Zároveň budou osazeny DZ dle schématu č. 8.1 dopravní značky B21a „Zákaz předjíždění“, A22 + E13 „Střídavý provoz“, B20a „Nejvyšší dovolená rychlost“ s označením 30 km/h. **(Schéma č. 8.1.)**

8.2. Mimo obec

Pracoviště bude označeno po dobu provádění prací svislým reflexním dopravním značením A 15 „Práce na silnici“ s dodatkovou tabulkou č. E3a „Vzdálenost“. Zároveň budou osazeny DZ dle schématu č. 8.2 dopravní značky B21a „Zákaz předjíždění“, A22 + E13 „Střídavý provoz“, B20a „Nejvyšší dovolená rychlost“ s označením 60 km/h. **(Schéma č. 8.2.)**

Ostatní pokyny:

Před každým zahájením prací a po osazení přechodného svislého dopravního značení bude provedena kontrola a případné dočasné zrušení platnosti trvalého svislého dopravního značení škrtnutím nebo překrytím páskou s oranžovo – černým pruhem.

Veškeré výše uvedené práce běžné údržby budou prováděny za provozu bez nutnosti vyznačení objízdných tras.

Provedení všech dopravních značek přechodného dopravního značení je v základní rozměrové řadě s retroreflexním materiálem.

Dopravní značení A 15 „Práce na silnici“ bude opakováno za každou dotčenou křižovatkou. Střídavý provoz řízený SSZ nebo pracovníkem SÚS Pk bude použit v případě nepřehledných úseků, kdy nebude dostatečný rozhled na vzdálenost alespoň 50 m (v obci) a alespoň 100 m (mimo obec).

Krátkodobá pracovní místa se zřizují na dobu zpravidla jednoho dne, výjimečně na dobu dvou dní. Dlouhodobá pracovní místa jsou obecně určena pro dobu delší než jeden den a po dobu nezbytně nutnou k dokončení prací.

Před zahájením prací rozhodne příslušný vedoucí pracovník o použití konkrétního schváleného schématu. Jeho označení zaznamená do Záznamu o provozu vozidla (tiskopis SÚS PK č. IF-02.02) v části Pokyny pro řidiče.

Odpovědnou osobou za dodržení podmínek uvedených ve stanovení dopravního značení pro přechodnou úpravu provozu na pozemních komunikacích bude:

Ing. Roman Vodička – provozní náměstek pro oblast východ SÚS Pk,
mob. tel.: +420 602 491 464, e-mail: roman.vodicka@suspk.cz

Pokud se bude jednat o standardní pracovní místo s předem plánovanou nepřetržitou delší dobou trvání, je nutné samostatně požádat o nové stanovení přechodného dopravního značení.

V ostatních případech platí TP 66 (Zásady pro označování pracovních míst na pozemních komunikacích – 3. vydání – s účinností od 1. dubna 2015).

V Pardubicích: 22.11.2024

Vypracovala: Ing. Pavlína Zemanová, Ph.D., dopravní referent, provozní úsek SÚS PK

Schémata pro označování pracovních míst

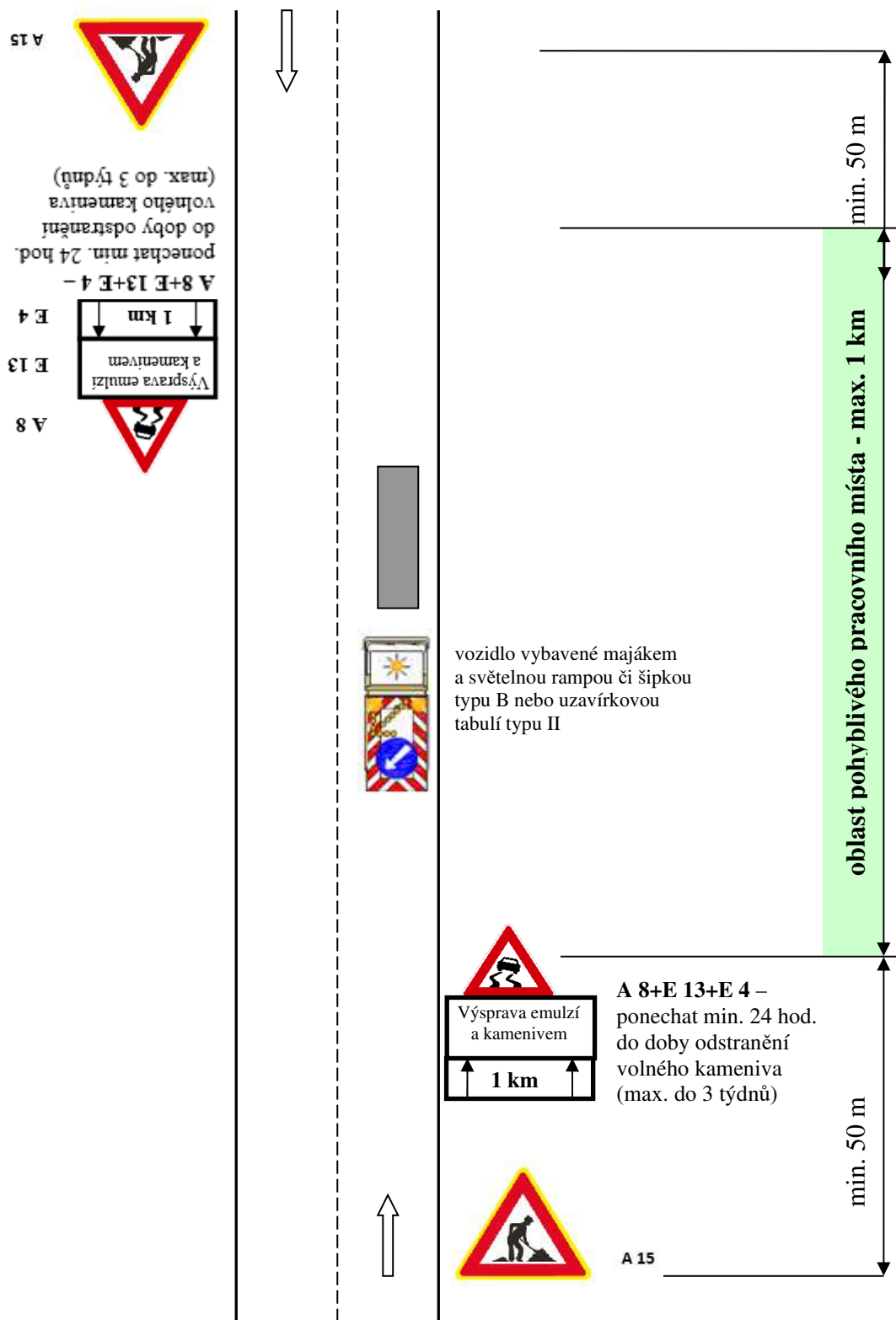
Schéma č. 1.1.: Výspravy vozovek emulzí a kamenivem – v obci

Schéma č. 1.2.: Výspravy vozovek emulzí a kamenivem – mimo obec

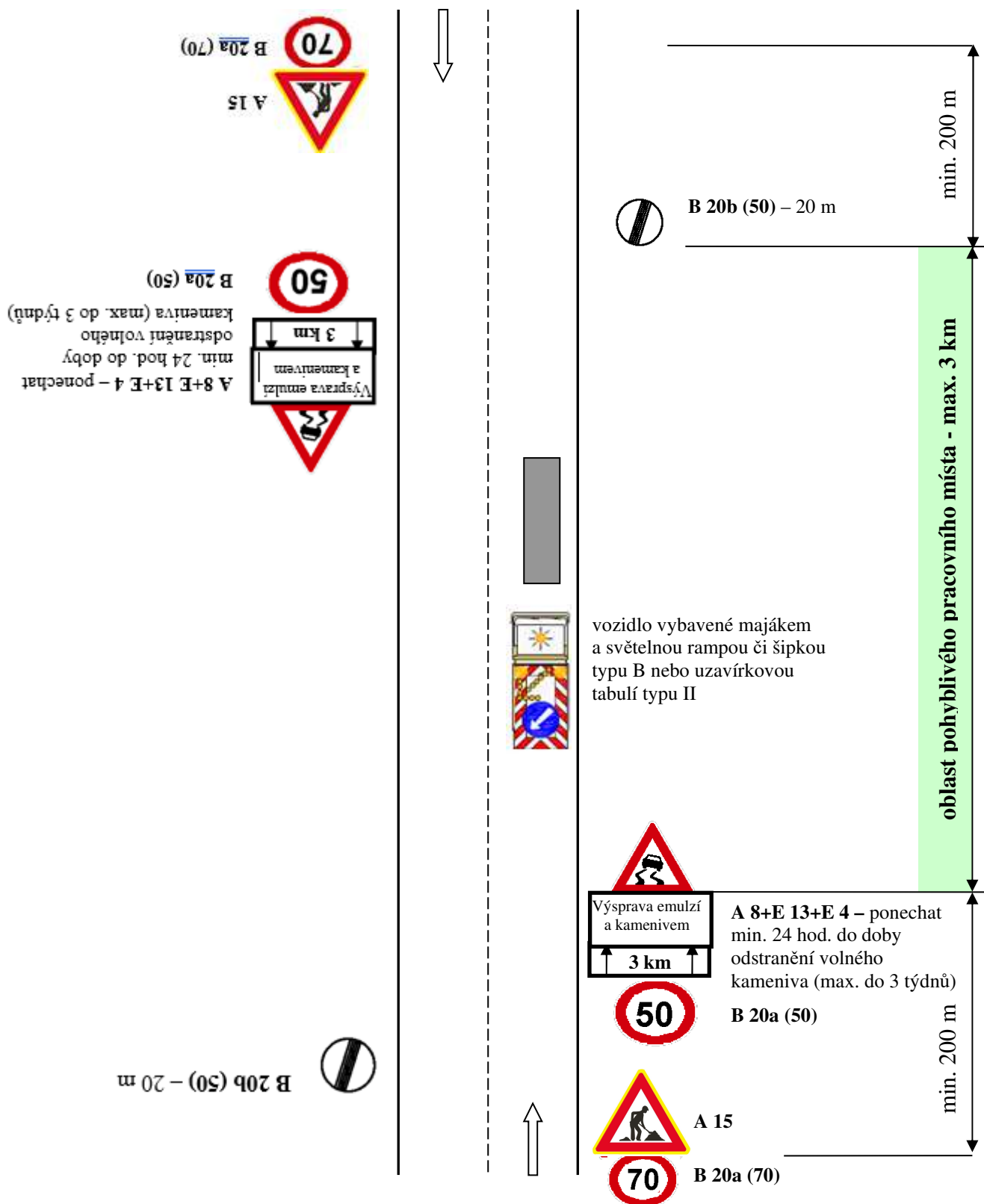


Schéma č. 2.1: Výspravy vozovek obalovanou živičnou směsí s případným frézováním poruchy – v obci (krátkodobé i dlouhodobé pracovní místo)

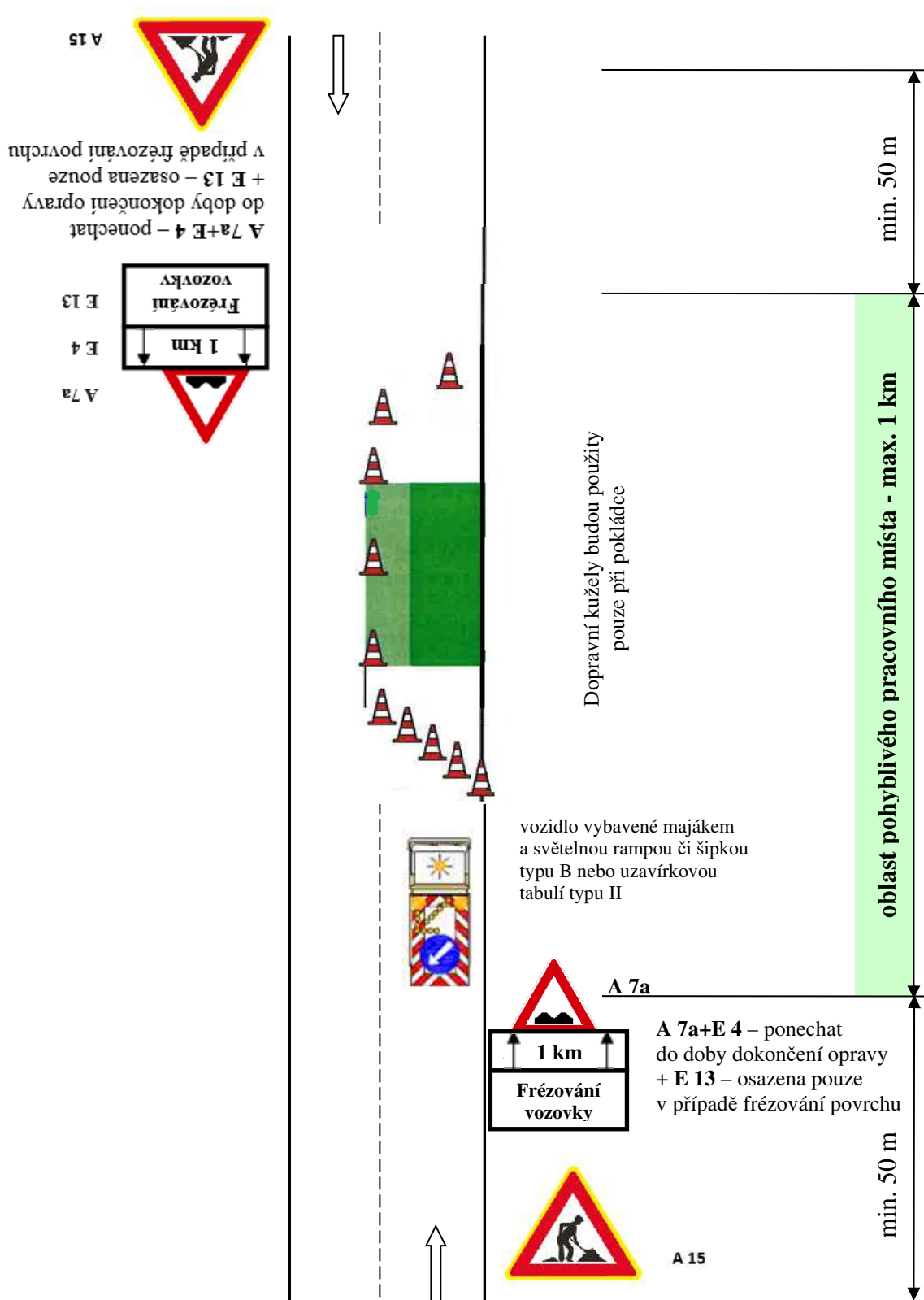


Schéma č. 2.2: Výspravy vozovek obalovanou živičnou směsí s případným frézováním poruchy – mimo obec (krátkodobé i dlouhodobé pracovní místo)

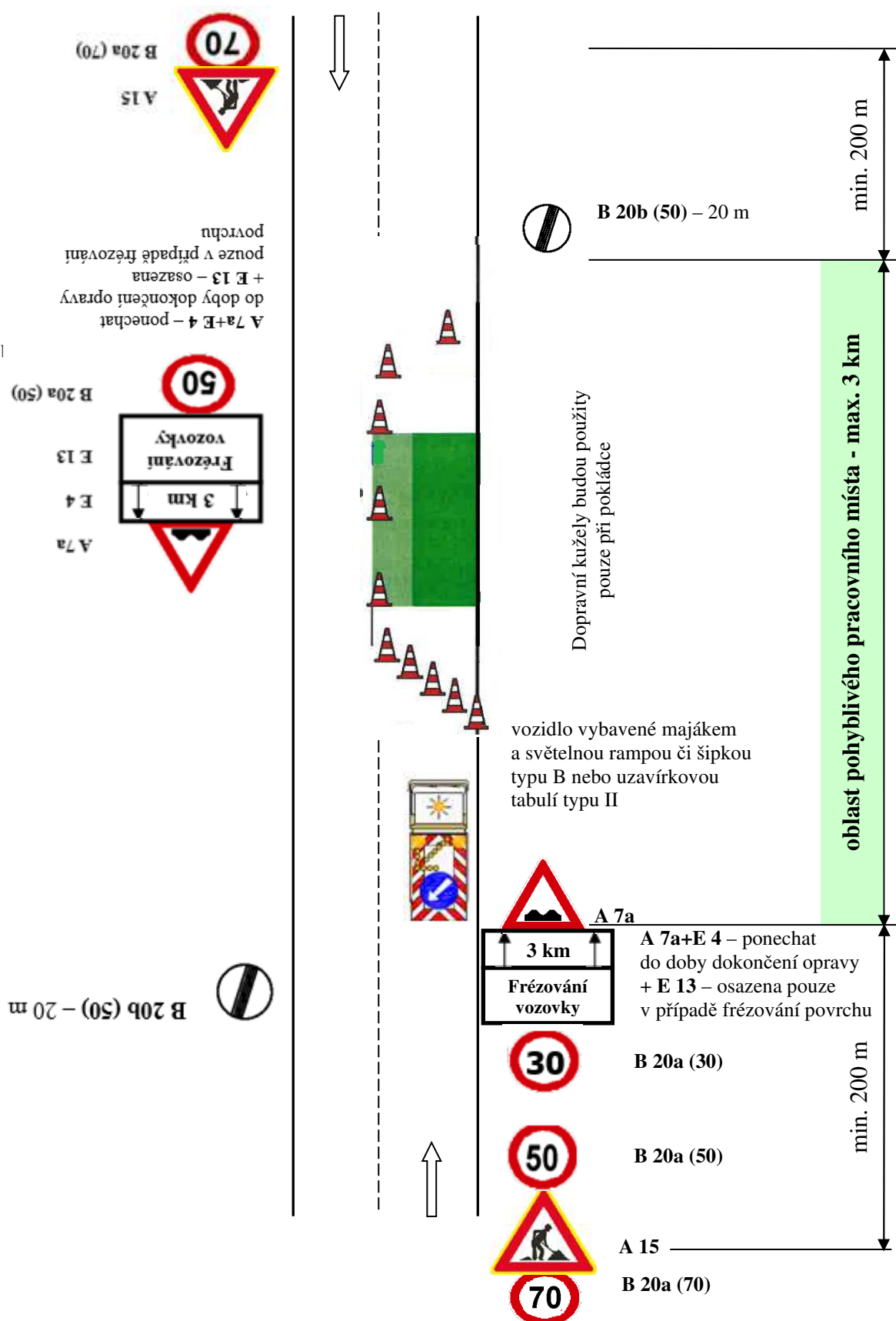


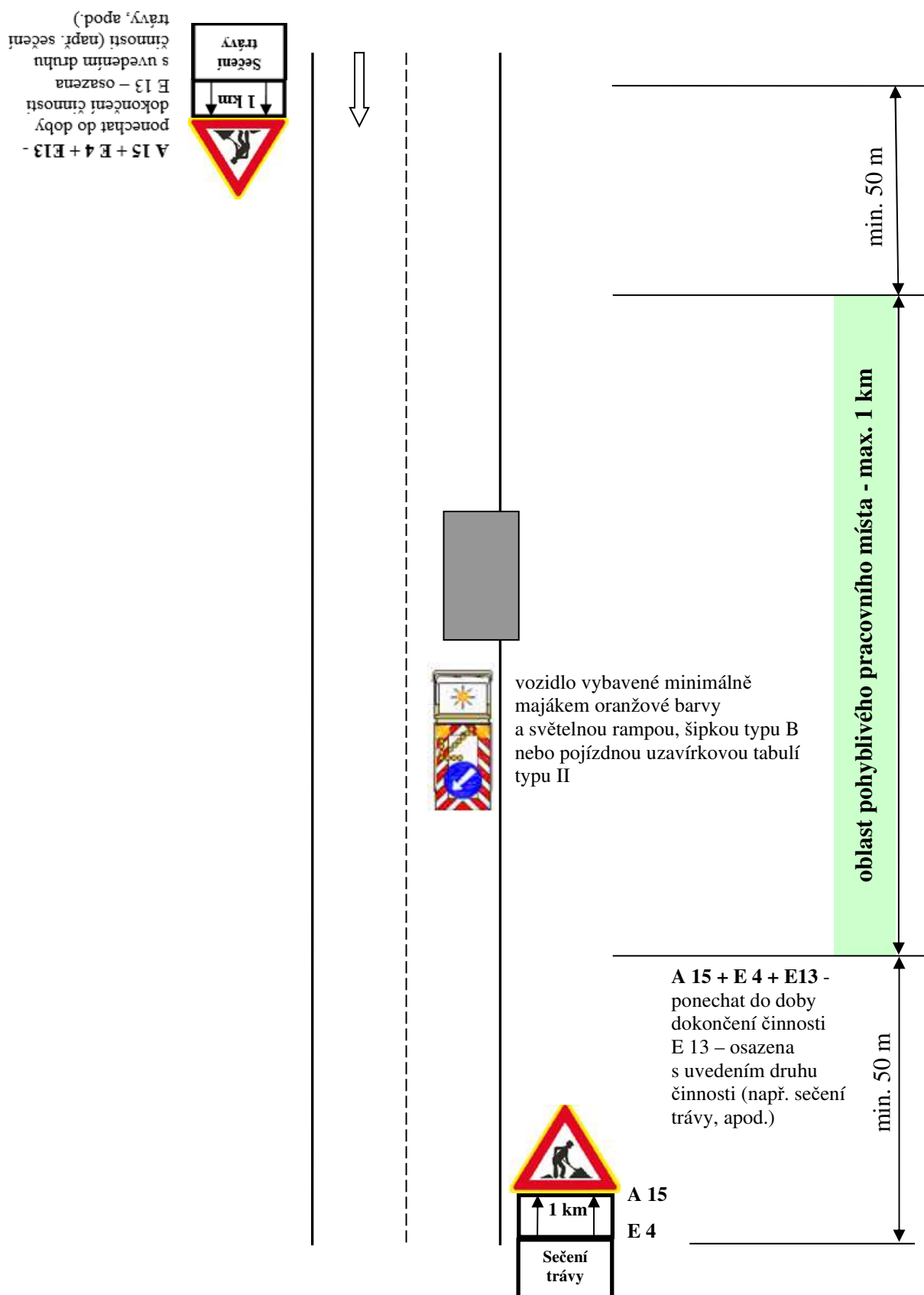
Schéma č. 3.1.: Ostatní běžná údržba součástí a příslušenství silnic – v obci

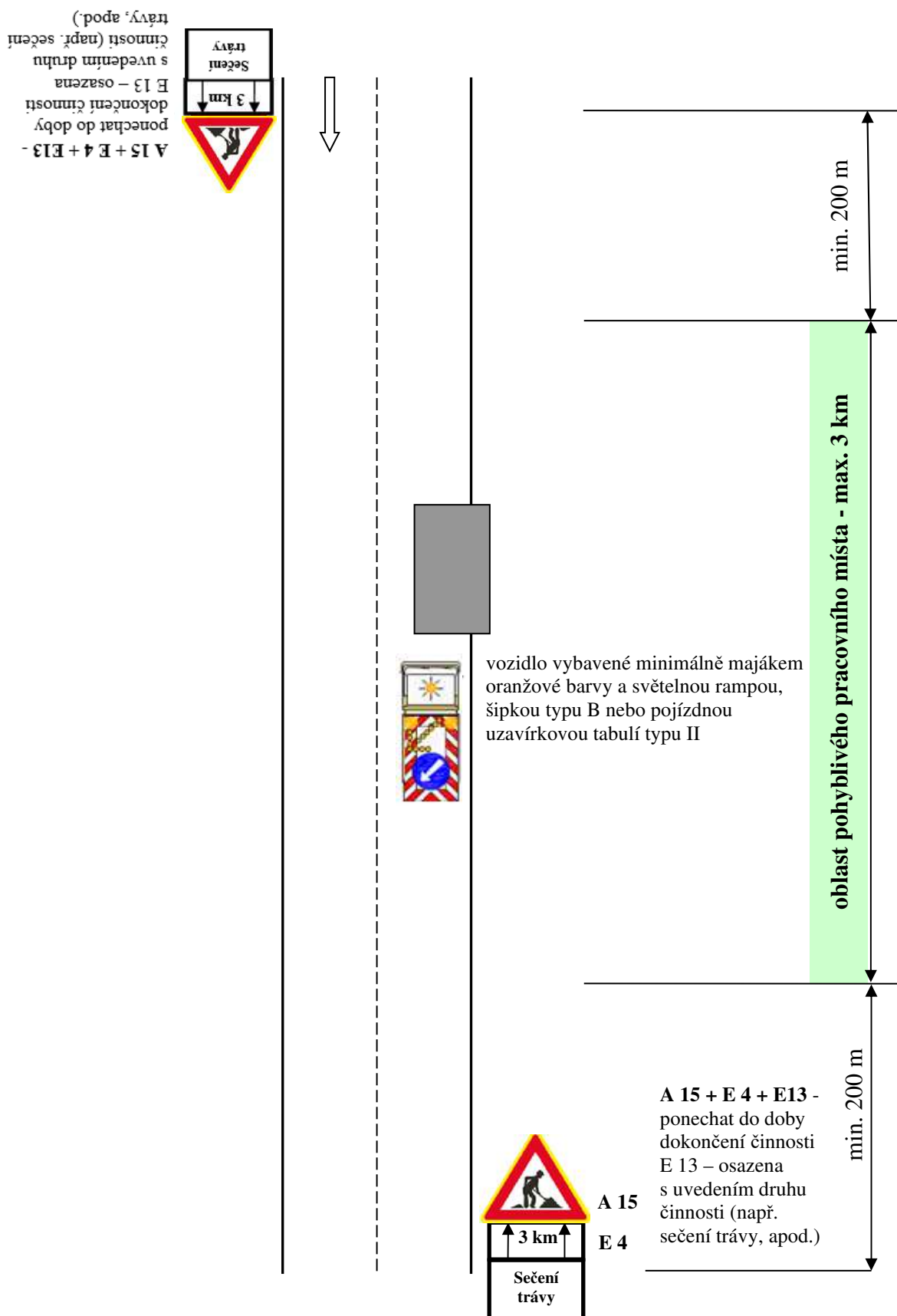
Schéma č. 3.2.: Ostatní běžná údržba součástí a příslušenství silnic – mimo obec

Schéma č. 4.1.: Provádění vodorovného dopravního značení – pohyblivé pracovní místo

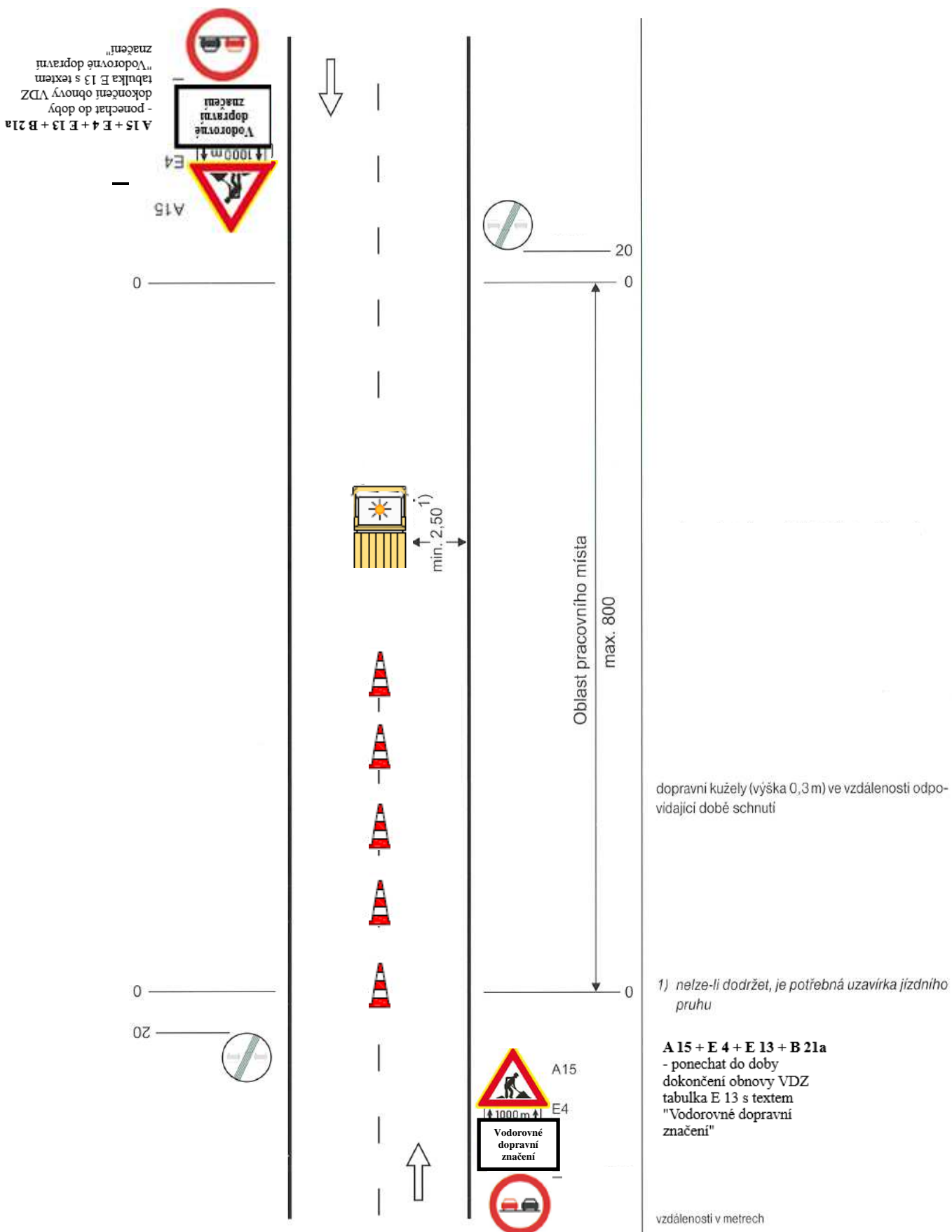


Schéma č. 4.2.: Provádění vodorovného dopravního značení – místo s krátkou dobou provádění prací

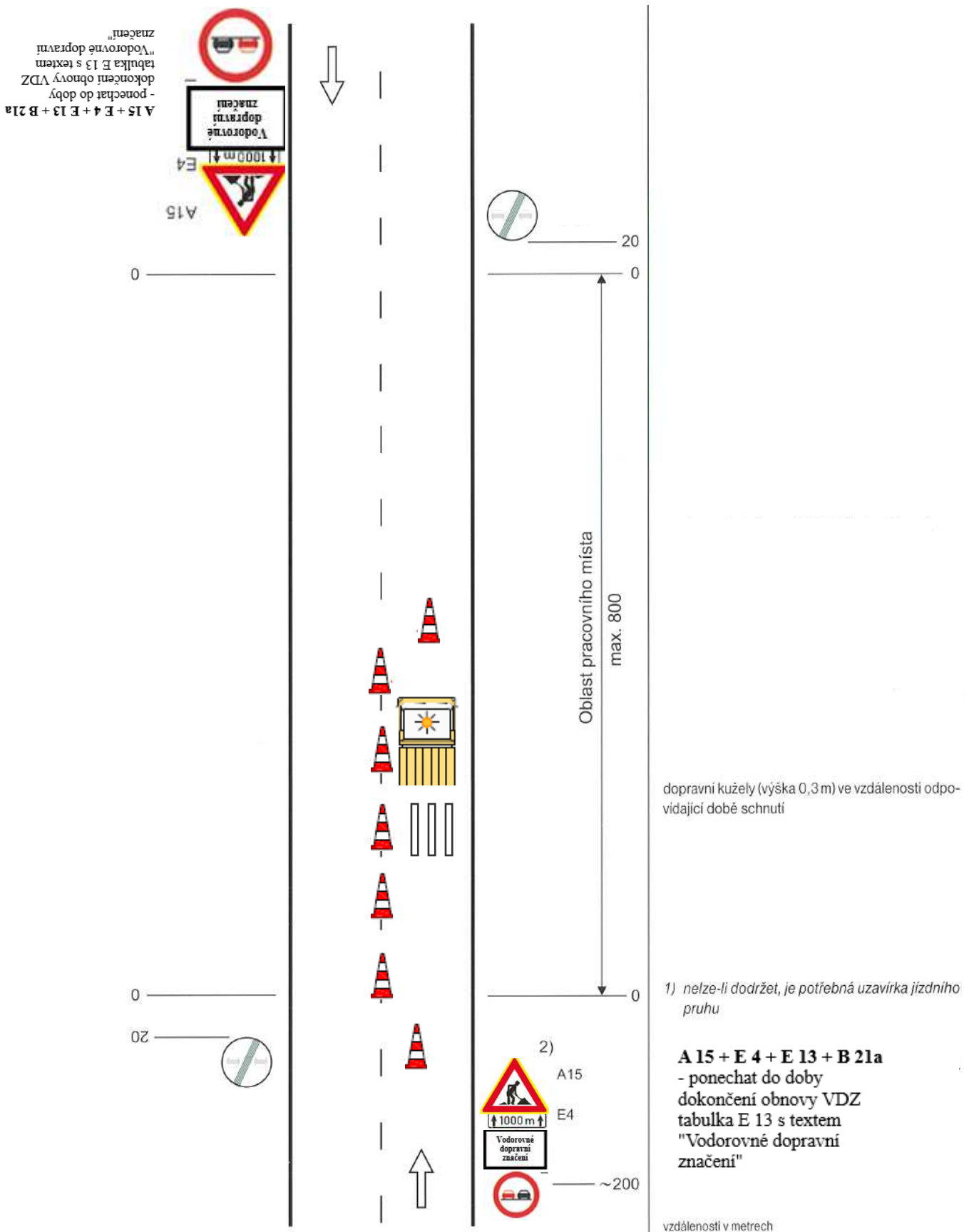


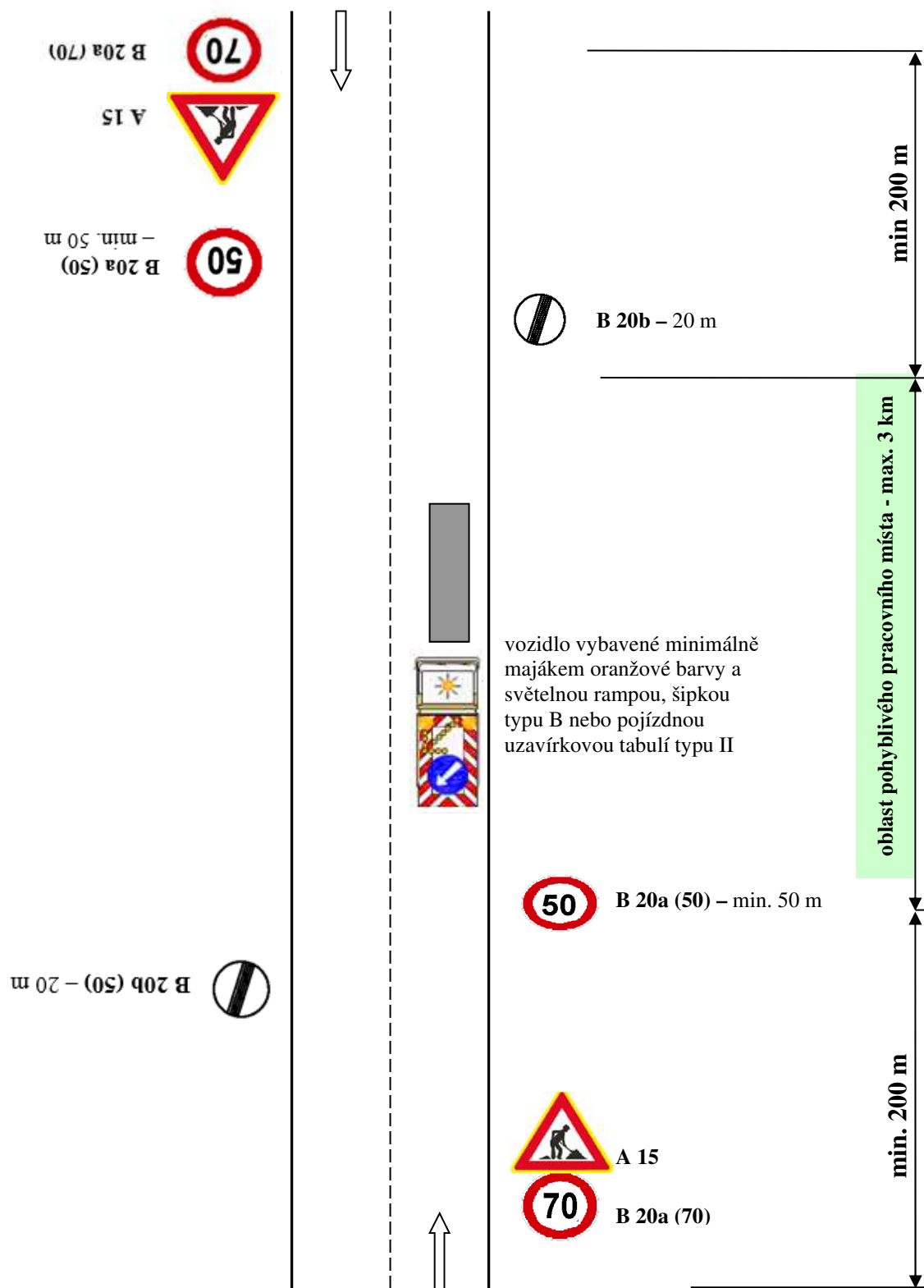
Schéma č. 5.: Omezení nejvyšší dovolené rychlosti – mimo obec

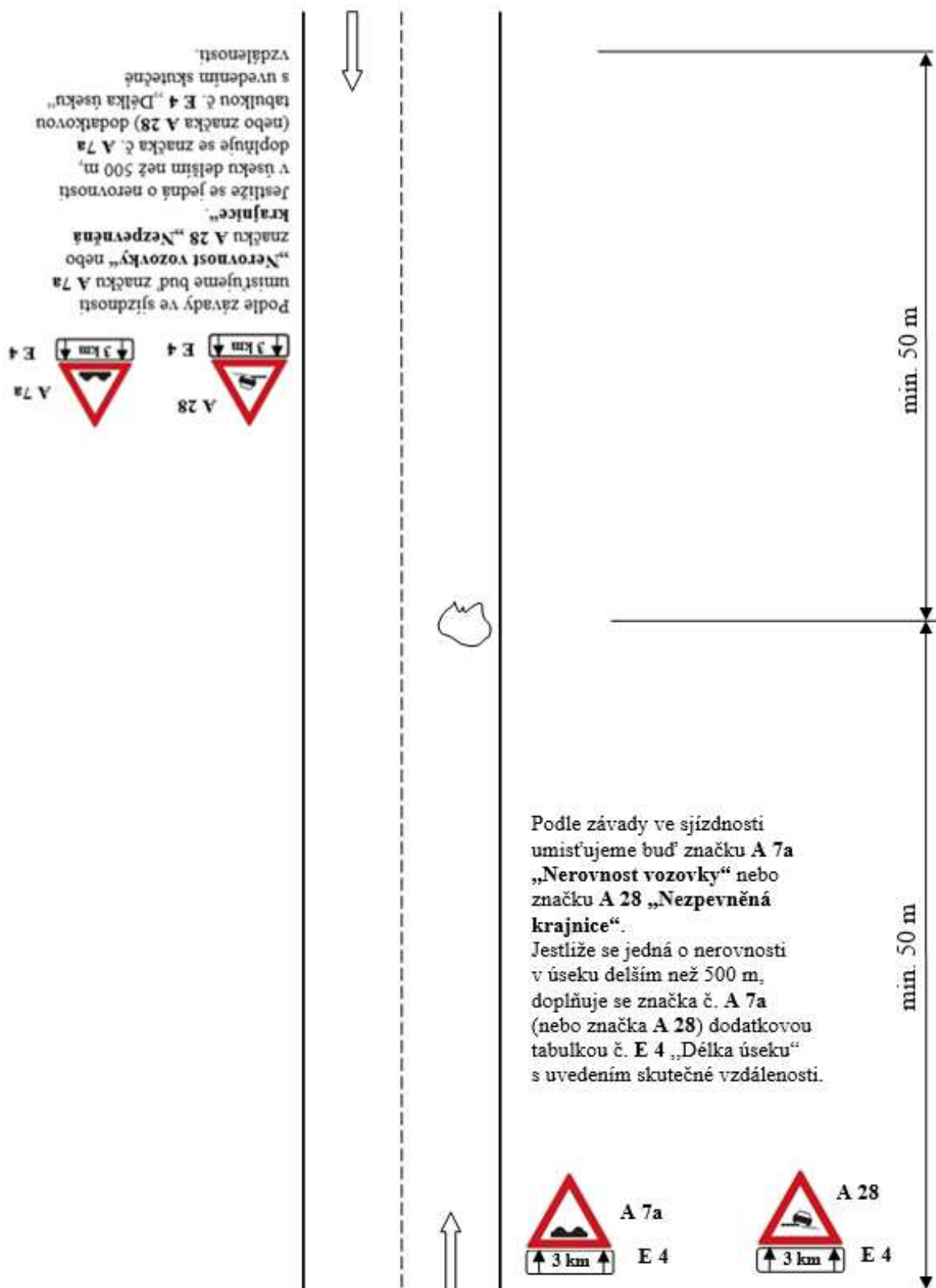
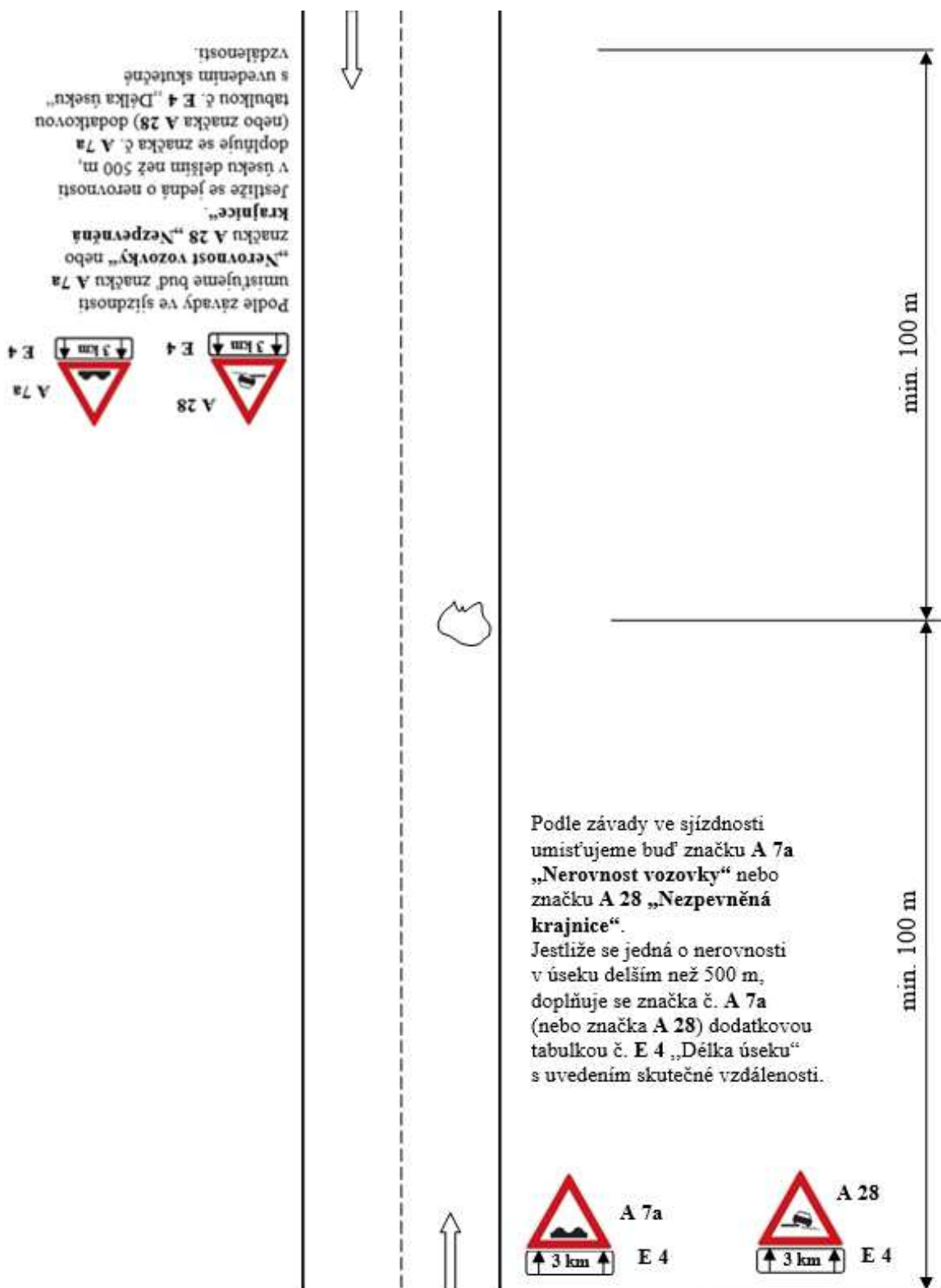
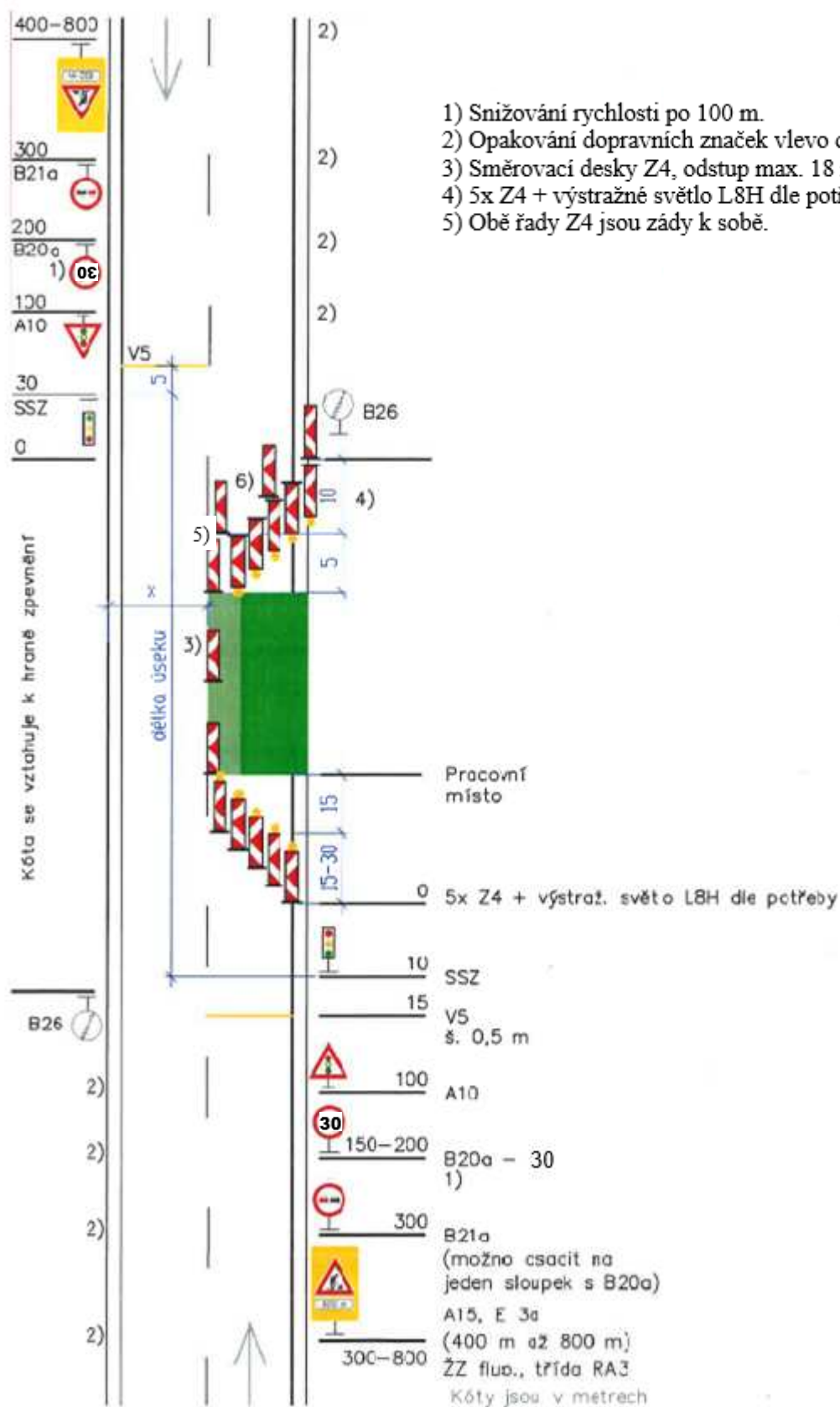
Schéma č. 6.1.: Místa se závadou ve sjízdnosti – v obci – „výtluky, poškozená krajnice“

Schéma č. 6.2.: Místa se závadou ve sjízdnosti – mimo obec – „výtluky, poškozená krajnice“

**Schéma č. 7.1.: Střídavý provoz řízen světelným signalizačním zařízením – v obci
(dlouhodobé pracovní místo)**



**Schéma č. 7.2.: Střídavý provoz řízen světelným signalizačním zařízením – mimo obec
(dlouhodobé pracovní místo)**

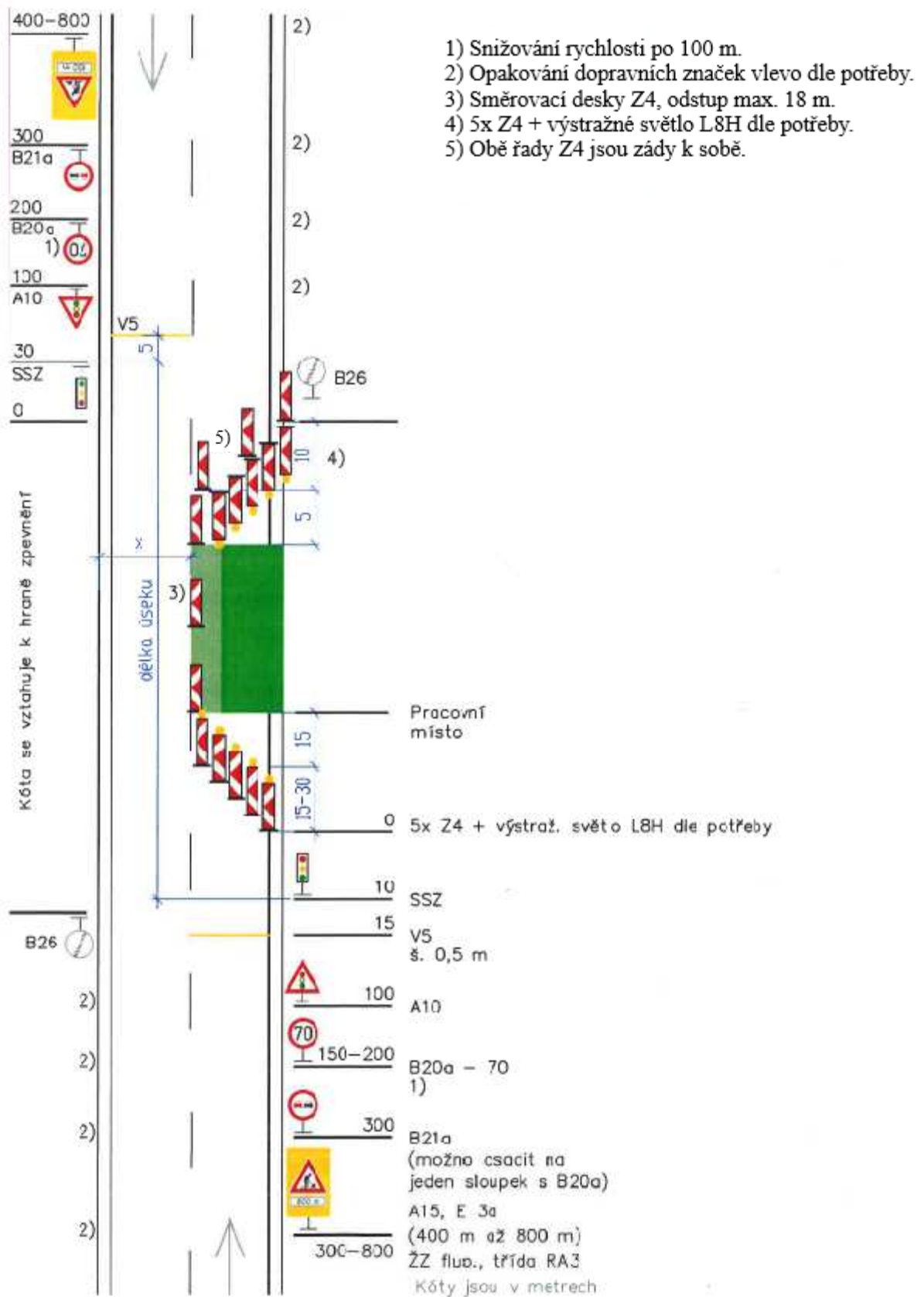
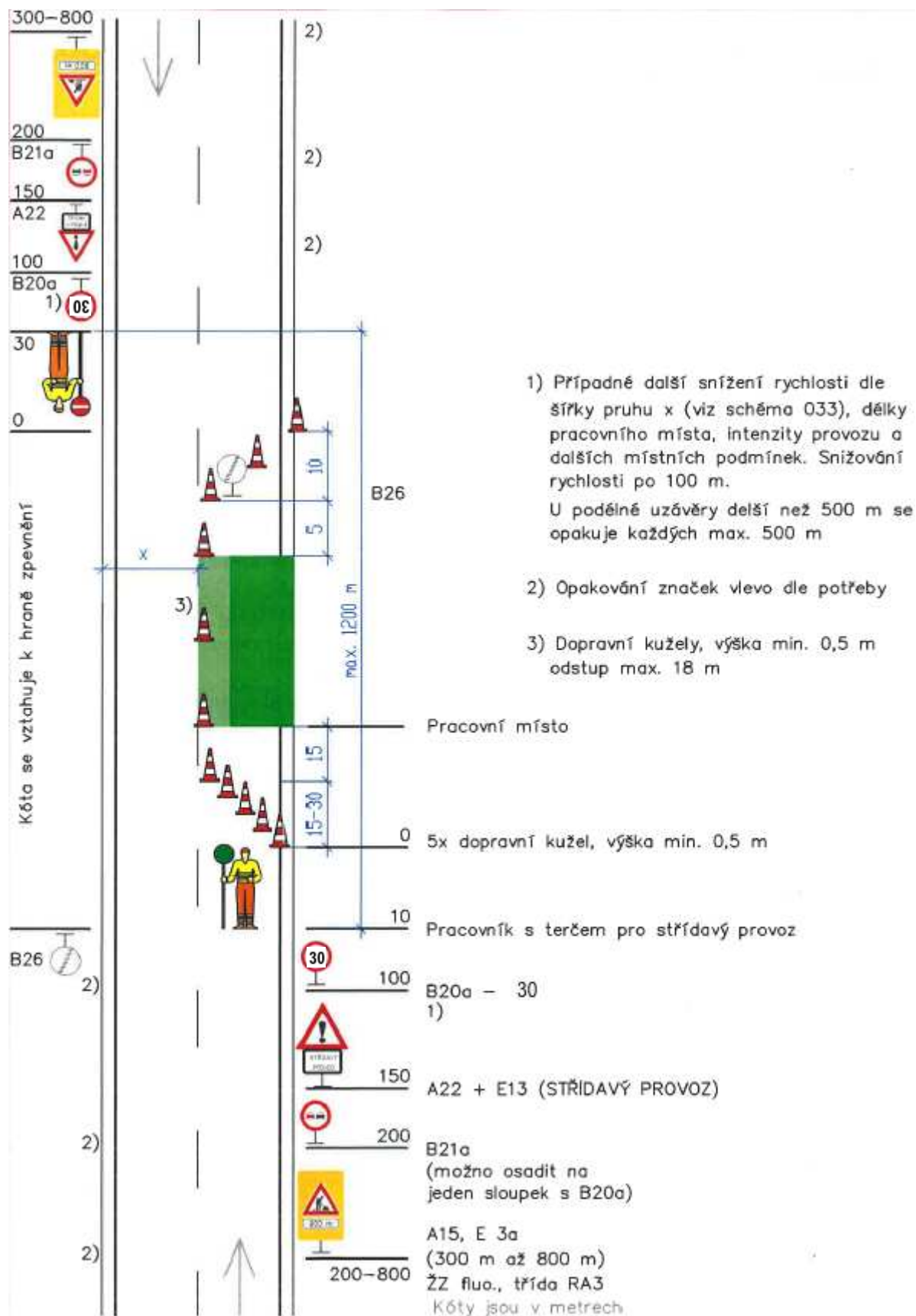


Schéma č. 8.1.: Střídavý provoz řízen pracovníky SÚS Pk – v obci
(krátkodobé pracovní místo)



**Schéma č. 8.1.: Střídavý provoz řízen pracovníky SÚS Pk – mimo obec
(krátkodobé pracovní místo)**

