

MĚSTSKÝ ÚŘAD JEVÍČKO

odbor výstavby a územního plánování

Palackého náměstí 1, 569 43 Jevíčko

SPIS. ZN.: S MUJEV/395/2024/OVUP-87/B
Č.J.: MUJEV/2576/2024/OVUP
VYŘIZUJE: oprávněná úřední osoba
Bc. Jindřich Beneš
TEL.: 464 620 521
E-MAIL: benes@jevicko.cz
DATUM: 05.06.2024

VEŘEJNÁ VYHLÁŠKA

ROZHODNUTÍ

ÚZEMNÍ ROZHODNUTÍ

Výroková část:

Odbor výstavby a územního plánování Městského úřadu Jevíčko, jako stavební úřad příslušný podle § 11 odst. 1 písm. b) zákona č. 500/2004 Sb., správní řád, ve znění pozdějších předpisů (dále jen "správní řád") a § 13 odst. 1 písm. d) zákona č. 183/2006 Sb., o územním plánování a stavebním řádu (stavební zákon), ve znění pozdějších předpisů (dále jen "stavební zákon"), v souladu s § 334a odst. 3 zákona č. 283/2021 Sb., ve znění pozdějších předpisů, v územním řízení posoudil podle § 84 až 90 stavebního zákona žádost o vydání rozhodnutí o umístění stavby nebo zařízení (dále jen "rozhodnutí o umístění stavby"), kterou dne 09.04.2024 podal

Pardubický kraj, IČO 70892822, Komenského náměstí 125, 530 02 Pardubice, zastoupený firmou astalon s.r.o., IČO 27542009, Hůrka 54, 530 02 Pardubice

(dále jen "žadatel"), a na základě tohoto posouzení:

- I. **Vydává** podle § 79 a 92 stavebního zákona a § 9 vyhlášky č. 503/2006 Sb., o podrobnější úpravě územního rozhodování, územního opatření a stavebního řádu

rozhodnutí o umístění stavby

Chráničky pro podporu rozvoje v oblasti působnosti ORP M. Třebová

- úsek 27 - Nectava křižovatka - Nectava místní část
- úsek 29 - Nectava místní část - Březinky OÚ
- úsek 30 - Březinky OÚ - křižovatka směr Vysoká
- úsek 31 - Vysoká - průtah k OÚ
- úsek 32 - Křižovatka směr Vysoká - Hartinkov OÚ

(dále jen "stavba") na pozemku st. p. 69 (zastavěná plocha a nádvoří), parc. č. 19/3 (zahrada), parc. č. 19/5 (zahrada), parc. č. 55/2 (ostatní plocha), parc. č. 60/24 (ostatní plocha), parc. č. 232/2 (trvalý travní porost), parc. č. 294/1 (ostatní plocha), parc. č. 294/2 (ostatní plocha), parc. č. 301/4 (ostatní plocha), parc. č. 301/6 (ostatní plocha), parc. č. 301/7 (ostatní plocha), parc. č. 301/9 (ostatní plocha), parc. č. 301/13 (ostatní plocha), parc. č. 301/16 (ostatní plocha), parc. č. 317/5 (ostatní plocha), parc. č. 327 (ostatní plocha), parc. č. 329/1 (ostatní plocha), parc. č. 333/2 (ostatní plocha) v katastrálním území Březinky, st. p. 65 (zastavěná plocha a nádvoří), parc. č. 97/1 (ostatní plocha), parc. č. 97/5 (lesní pozemek), parc. č. 97/14 (ostatní plocha), parc. č. 104/6 (zahrada), parc. č. 104/16 (lesní pozemek), parc. č. 424 (ostatní plocha) v katastrálním území Hartinkov, st. p. 39 (zastavěná plocha a nádvoří), parc. č. 136/11 (ostatní plocha), parc. č. 136/12 (ostatní plocha), parc. č. 136/13 (ostatní plocha), parc. č. 136/15 (ostatní plocha), parc. č. 136/16 (ostatní plocha), parc. č. 136/17 (ostatní plocha), parc. č. 136/40 (ostatní plocha), parc. č. 136/41 (ostatní plocha), parc. č. 136/43 (ostatní plocha), parc. č. 136/51 (ostatní plocha), parc. č. 136/95 (ostatní plocha), parc. č. 136/96 (ostatní plocha), parc. č. 136/99 (ostatní plocha), parc. č. 136/105 (ostatní plocha), parc. č. 415/2 (ostatní plocha), parc. č. 449 (ostatní plocha) v katastrálním území Vysoká u Jevíčka.

Druh a účel umíst'ované stavby:

- Jedná se o novou stavbu komunikační sítě, která zajistí vysokorychlostní internet v obcích v ORP Moravská Třebová. Síť je rozdělena do 43 jednotlivých propojů, z nichž tato část dokumentace řeší 4 úseky:
 - o 27 - Nectava křižovatka - Nectava místní část
 - o 29 - Nectava místní část - Březinky OÚ
 - o 30 - Březinky OÚ - křižovatka směr Vysoká
 - o 31 - Vysoká , Průtah k OÚ
 - o 32 - Křižovatka směr Vysoká - Hartínkov OÚ
- Úsek 27 začíná na křižovatce v Nectavě v katastru Březinky v jámě protlaku, poté po protlaku jde po pravé straně silnice a končí v kabelovém sloupku v obci Nectava. Poté pokračuje trasa v úseku 29, která vede stále po stejné straně silnice skrze obec až do místa protlaku, kde se dostává trasa na druhou stranu silnice, poté končí ve stavbě č.p. 42 - stavbě občanského vybavení. Zde se napojuje úsek 30, který vede nejdříve vesnicí, poté kolem silnice mezi obcemi a končí na křižovatce, vedoucí do obce Vysoká v kabelové komoře. V této komoře se napojuje úsek 31, který protlakem vpravo se dostává na levou stranu silnice vedoucí do obce Vysoká. Po této levé straně vede trasa až do obce Vysoká do stavby č.p.33 - stavby občanského vybavení. Úsek 32 navazuje na křižovatku, kde skončil úsek č. 30. Z kabelové komory vede trasa kabelu po levé straně silnice do Hartinkova, kde na kraji obce je most ve kterém jde kabel v chrániče po konstrukci mostu a za ním hned překopem skrze nezpevněnou komunikaci. Poté jde trasa protlakem na pravou stranu komunikace, podél které pokračuje cca 200m a mezi čp. 39 a čp. 42 přechází do komunikace, ve které pokračuje podélným řízeným protlakem. Protlak končí u čp. 47, Dále trasa pokračuje po levé straně komunikace až ke křižovatce, kterou překonává protlakem a končí ve stavbě č.p. 63 - v objektu občanské vybavenosti.
- Další podrobnosti jsou patrné z dokumentace stavby.

Umístění stavby na pozemku:

- st. p. 69, parc. č. 19/3, 19/5, 55/2, 60/24, 232/2, 294/1, 294/2, 301/4, 301/6, 301/7, 301/9, 301/13, 301/16, 317/5, 327, 329/1, 333/2 v katastrálním území Březinky
- st. p. 65, parc. č. 97/1, 97/5, 97/14, 104/6, 104/16, 424 v katastrálním území Hartínkov
- st. p. 39, parc. č. 136/11, 136/12, 136/13, 136/15, 136/16, 136/17, 136/40, 136/41, 136/43, 136/51, 136/95, 136/96, 136/99, 136/105, 415/2, 449 v katastrálním území Vysoká u Jevíčka.
- Dle koordinačních situačních výkresů dokumentace stavby

Určení prostorového řešení stavby:

- Podzemní kabelové vedení optického kabelu a 2 rezervní trubní vedení chrániček.

Vymezení území dotčeného vlivy stavby.

- pozemky st. p. 69, 35/1, 36/1, 39, 8, 5, 4, 3, 2, 1, parc. č. 19/3, 19/5, 55/2, 60/24, 232/2, 294/1, 294/2, 301/4, 301/6, č. 301/7, 301/9, 301/13, 301/16, 317/5, 327, 329/1, 333/2, 326/1, 174/1, 174/5, 174/4, 193/1, 56/1, 303/2, 303/1, 334, 71/14, 71/25, 43, 41/1, 317/20, 317/22, 37, 293/1, 317/3, 317/19, 317/7, 101, 232/1, 60/16, 19/6, 19/2, 333/1, 19/4, 60/29, 19/1, 14/4, 14/3, 14/1, 11, 10/2, 9, 6, 5, 3/2, 2/2, 60/19, 60/23, 60/13, 60/26, 60/17, 60/27, 302/1, 62/6, 62/32, 62/33, 62/10, 62/34, 63/1 v katastrálním území Březinky
- pozemky st. p. 65, 54, 52, 51, 50, 49, 48, parc. č. 97/1, 97/5, 97/14, 104/6, 104/16, 424, 97/6, 96, 465, 95, 91/2, 87, 86, 83, 104/114, 101/1, 426/3 v katastrálním území Hartínkov
- pozemky st. p. 39, 17, parc. č. 136/11, 136/12, 136/13, 136/15, 136/16, 136/17, 136/40, 136/41, 136/43, 136/51, 136/95, 136/96, 136/99, 136/105, 415/2, 449, 132, 103/1, 124/16, 128, 126, 125, 124/15, 123, 124/14, 124/13, 124/2, 124/17, 124/5, 124/6, 124/9, 136/106, 136/10, 136/98, 306/19, 135/3, 135/2, 136/21, 136/93, 158/4, 306/2, 124/8, 124/7, 116, 138, 111/1, 111/3, 112/2, 113/2, 114/1, 450, 195, 196, 200/1, 200/2, 200/3, 200/4, 200/5, 200/6, 200/7, 200/8, 205, 200/10, 208, 209, 108 v katastrálním území Vysoká u Jevíčka.

II. Stanoví podmínky pro umístění stavby:

1. Stavba bude umístěna v souladu s grafickými přílohami rozhodnutí. Podrobnější umístění stavby je zřejmé z koordinačních situačních výkresů dokumentace stavby, které obsahují výkresy současného

- stavu území se zakreslením stavebního pozemku, požadovaným umístěním stavby, s vyznačením vazeb a vlivů na okolí, zejména vzdáleností od hranic pozemku a sousedních staveb.
2. Budou dodrženy podmínky sdělení ČEZ Distribuce a.s., ze dne 8.2.2024 zn. 0102081003, a vyjádření ze dne 22.2.2024 zn. 001143698194.
 3. Budou dodrženy podmínky vyjádření CETIN a.s., ze dne 7.2.2024 č.j. 39084/24 a ze dne 20.2.2024 č.j. 45893/24.
 4. Budou dodrženy podmínky vyjádření ČD - Telematika a.s., ze dne 9.5.2023 č.j. 1202309675.
 5. Budou dodrženy podmínky vyjádření VHOS, a. s., ze dne 15.3.2024 zn. O20240209.
 6. Budou dodrženy podmínky souhlasu Správy a údržby silnic Pk ze dne 11.5.2023 zn. SUSPK/4164/2023.
 7. Budou dodrženy podmínky souhrnného stanoviska Správy železnic, státní organizace, ze dne 13.6.2023 č.j. 17988/2023-SŽ-OŘ HKR-OPS.
 8. Budou dodrženy podmínky vyjádření Lesů České republiky, s.p., ze dne 19.3.2024 č.j. LCR161/000485/2024 a ze dne 8.11.2023 č.j. LCR957/052408/2023.
 9. Před započítáním prací je žadatel povinen zajistit si souhlas vlastníka pozemků určených k plnění funkcí lesa (dále jen „PUPFL“), na jejichž části bude stavba realizována (část parc. č. 97/5 a 104/16 v k.ú. Hartinkov), a to samé platí i pro PUPFL, v jejichž ochranném pásmu bude stavba realizována (v k.ú. Březinky parc.č. 169/1, 230, 195/1, 199/3, 199/2, 215/7, 63/1 a 61, v k.ú. Vysoká u Jevíčka 103/1, 108, 133/7, 248 a 254/1, a v k.ú. Hartinkov 189, 97/5, 323/1, 97/4 a 104/16)) a případné jimi stanovené podmínky dodržet.
 10. Stavba bude provedena podle projektové dokumentace předložené orgánu ochrany lesa.
 11. Při realizaci stavby budou respektovány základní povinnosti k ochraně PUPFL uvedených v § 13 zákona č. 289/1995 Sb., o lesích a o změně a doplnění některých zákonů, ve znění pozdějších předpisů (dále jen „zákon o lesích“).
 12. Technologie stavby bude zvolena taková, aby nedocházelo k poškozování okolních lesních porostů.
 13. V souvislosti s touto stavbou nedojde ke kácení vzrostlých stromů a ořezu větví na PUPFL bez souhlasu vlastníků těchto pozemků.
 14. Sklárky a deponie zemin a materiálů budou situovány mimo pozemky určené k plnění funkcí lesa nebo na částech pozemků odňatých z PUPFL.
 15. Žadatel (investor) bere na vědomí, že při porušení svých povinností dle ustanovení § 22 zákona o lesích, ponese na své náklady možné riziko poškození stavby, které by mohly v budoucnu způsobit stromy rostoucí na dotčených lesních pozemcích.
 16. Před prováděním stavby v silničním pozemku je třeba získat povolení zvláštního užívání komunikace pro provedení stavebních prací. Pro silnici II. a III. tříd od Městského úřadu Moravská Třebová, odboru dopravy, po doložení souhlasu vlastníka/správce pozemní komunikace a stanoviska Krajského ředitelství policie Pardubického kraje, Dopravního inspektorátu Svitavy.
 17. Zhotovitel stavebních prací v dostatečném předstihu před zahájením podá u příslušného silničního správního úřadu, podle ustanovení § 40 odst. 4 písm. a) zákona o pozemních komunikacích, žádost o vydání povolení ke zvláštnímu užívání dle výše citovaného ustanovení zákona o pozemních komunikacích. Žádost bude obsahovat náležitosti, dle ustanovení § 40 odst. 5 vyhl. č. 104/1997 Sb., kterou se provádí zákon o pozemních komunikacích, ve znění pozdějších předpisů.
 18. Stavební práce na pozemcích komunikací mohou probíhat pouze pod ochranou přenosného dopravního značení, podle přechodné úpravy provozu, kterou stanoví v souladu s § 77 odst. 1 písm. c) zákona č. 361/2000 Sb., o provozu na pozemních komunikacích, ve znění pozdějších změn, Městský úřad Moravská Třebová, odbor dopravy. Součástí žádosti o stanovení přechodné úpravy provozu bude grafický návrh na užití příslušného dopravního značení. Pracovní místo na pozemní komunikaci musí být zajištěno s ohledem na plynulost a bezpečnost provozu podél pracovního místa v souladu s Technickými podmínkami č. 66 – „Zásady pro označování pracovních míst na pozemních komunikacích“.
 19. Dojde-li realizací stavebního záměru k omezení provozu na silnicích II./III. třídy na území ORP Moravská Třebová, podle ustanovení § 24 zákona o pozemních komunikacích, bude zhotovitelem předložena u příslušného silničního správního úřadu, podle ustanovení § 40 odst. 4 písm. a) zákona o pozemních komunikacích, žádost o povolení uzavírky provozu. Žádost bude splňovat náležitosti podle ustanovení § 39 odst. 1 vyhl. 104/1997 Sb. Budou-li stavební práce delší než 3 dny, předloží

zhotovitel časový harmonogram a neopomene informovat dotčený dopravní úřad (Krajský úřad Pardubického kraje, odbor dopravy a silničního hospodářství, oddělení dopravní obslužnosti), neboť uzavírkou provozu mohou být dotčeny linky pravidelné autobusové dopravy.

20. Stavebník je povinen tento záměr oznámit Archeologickému ústavu v.v.i. – adresa AV ČR, Letenská 4, 118 01 Praha 1 nebo elektronicky na adresu oznameni@arup.cas.cz a umožnit jemu nebo oprávněné organizaci provést na dotčeném území záchranný archeologický výzkum (formulář oznámení – <http://www.api.archeologickamapa.cz/oznameni/0/>).
21. K užívání stavby je třeba dle stávající právní úpravy získat kolaudační souhlas dle § 122 stavebního zákona.

Účastníci řízení dle § 27 odst. 1 správního řádu, na něž se vztahuje rozhodnutí správního orgánu:

CETIN a.s., Českomoravská č.p. 2510/19, 190 00 Praha 9-Libeň

Lesy České republiky, s.p., Přemyslova č.p. 1106/19, Nový Hradec Králové, 500 08 Hradec Králové 8

Obec Březinky, Březinky č.p. 42, 569 43 Jevíčko

Obec Hartinkov, Hartinkov č.p. 63, 569 43 Jevíčko

Obec Vysoká, Vysoká č.p. 33, 569 43 Jevíčko

Pardubický kraj, Komenského náměstí č.p. 125, Pardubice-Staré Město, 530 02 Pardubice 2

Správa a údržba silnic Pardubického kraje, Doubravice č.p. 98, 533 53 Pardubice 19

VHOS, a. s., Nádražní č.p. 1430/6, Předměstí, 571 01 Moravská Třebová 1

ČEZ Distribuce a.s., Teplická č.p. 874/8, Děčín IV-Podmokly, 405 02 Děčín 2

ČD - Telematika a.s., Pernerova č.p. 2819/2a, 130 00 Praha 3-Žižkov

Správa železnic, státní organizace, Dlážděná č.p. 1003/7, 110 00 Praha 1-Nové Město

Účastníci řízení - další dotčené osoby:

Osoby mající vlastnická nebo jiná práva k sousedním pozemkům – pozemek p.č. 326/1, 174/1, 174/5, 174/4, 193/1, 56/1, 303/2, 303/1, 334, 71/14, 71/25, 43, 41/1, 317/20, 317/22, 37, 293/1, 317/3, 317/19, 317/7, 101, 232/1, 60/16, 19/6, 19/2, 333/1, 19/4, 60/29, 19/1, 14/4, 14/3, 14/1, 11, 10/2, 9, 6, 5, 3/2, 2/2, 60/19, 60/23, 60/13, 60/26, 60/17, 60/27, 302/1, 62/6, 62/32, 62/33, 62/10, 62/34, 63/1 a st.p.č.35/1, 36/1, 39, 8, 5, 4, 3, 2, 1 v k.ú. Březinky

Pozemek p.č. 132, 103/1, 124/16, 128, 126, 125, 124/15, 123, 124/14, 124/13, 124/2, 124/17, 124/5, 124/6, 124/9, 136/106, 136/10, 136/98, 306/19, 135/3, 135/2, 136/21, 136/93, 158/4, 306/2, 124/8, 124/7, 116, 138, 111/1, 111/3, 112/2, 113/2, 114/1, 450, 195, 196, 200/1, 200/2, 200/3, 200/4, 200/5, 200/6, 200/7, 200/8, 205, 200/10, 208, 209, 108 a st.p.č. 17 v k.ú. Vysoká u Jevíčka

Pozemek p.č. 97/6, 96, 465, 95, 91/2, 87, 86, 83, 104/114, 101/1, 426/3 a st.p.č. 54, 52, 51, 50, 49, 48 v k.ú. Hartinkov

Okruh účastníků společného řízení stavební úřad stanovil v souladu s § 85 stavebního zákona na žadatele, obce, na jejichž území má být požadovaný záměr uskutečněn, vlastníky pozemků nebo staveb, na kterých má být požadovaný záměr uskutečněn a ty, kteří mají k těmto pozemkům a stavbám jiné věcné právo, a osoby, jejichž vlastnická práva nebo jiná věcná práva k sousedním stavbám anebo sousedním pozemkům nebo stavbám na nich, mohou být územním rozhodnutím přímo dotčena.

Odůvodnění:

Dne 09.04.2024 podal žadatel žádost o vydání rozhodnutí o umístění stavby.

Stavební úřad opatřením ze dne 23.4.2024 veřejnou vyhláškou oznámil zahájení územního řízení známým účastníkům řízení, veřejnosti a dotčeným orgánům. Současně podle ustanovení § 87 odst. 1 stavebního zákona upustil od ústního jednání, protože mu byly dobře známy poměry v území a žádost poskytovala dostatečný podklad pro posouzení záměru, a stanovil, že ve lhůtě do 15 dnů od doručení tohoto oznámení mohou účastníci řízení uplatnit své námitky a dotčené orgány svá závazná stanoviska. Od uplynutí této lhůty poskytl účastníkům řízení, v souladu s ustanovením § 36 odst. 3 správního řádu, lhůtu 5 dnů k seznámení se s podklady rozhodnutí. Této možnosti žádný z nich nevyužil.

Stavební úřad v provedeném územním řízení přezkoumal předloženou žádost, projednal ji s účastníky řízení, veřejností a dotčenými orgány a zjistil, že jejím uskutečněním nejsou ohroženy zájmy chráněné stavebním zákonem, předpisy vydanými k jeho provedení a zvláštními předpisy. Umístění stavby je v souladu se schválenou územně plánovací dokumentací a vyhovuje obecným požadavkům na výstavbu.

Stavební úřad v proběhlém řízení posuzoval především soulad umístění a provedení stavby s požadavky stavebního zákona a jeho prováděcích právních předpisů, zejména s obecnými požadavky na využívání území, s požadavky na veřejnou dopravní nebo technickou infrastrukturu k možnosti napojení nebo k podmínkám dotčených ochranných a bezpečnostních pásem, a s požadavky zvláštních právních předpisů a se závaznými stanovisky, popřípadě rozhodnutími dotčených orgánů podle zvláštních právních předpisů nebo tohoto zákona, popřípadě s výsledkem řešení sporů, a dospěl k následujícímu:

- Umisťovaná stavba je v souladu se stavebním zákonem a jeho prováděcími předpisy, včetně obecných požadavků na využívání území. Stavba je umístěna v souladu s platnými územními plány obcí Březinky, Hartinkov, Vysoká a splňuje všechny regulativy územními plány obcí stanovené.
- Nově umisťovaná stavba bude součástí stávající optické kabelové sítě.
- Umisťovaná stavba je v souladu se zvláštními právními předpisy a se závaznými stanovisky, popřípadě s rozhodnutími dotčených orgánů podle zvláštních právních předpisů.
- Architektonické zpracování projektové dokumentace (vzhled stavby) stavební úřad posoudil a nenašel architektonický důvod, pro který by nebylo možné stavbu umístit a následně realizovat.
- Umístěním stavby dojde k částečnému omezení vlastnických a věcných práv některých účastníků řízení. Vzhledem k tomu, že se jedná o záměr dle § 184a odst. 3 stavebního zákona, nebylo povinností žadatele dokládat souhlasy vlastníků pozemků přímo dotčených stavbou, vyznačené na situačním výkrese stavby, jelikož lze v souladu se zákonem právo provedení stavby na těchto pozemcích vyvlastnit. Stavební úřad také přezkoumával otázku rovnosti účastníků řízení, míru ovlivnění sousední nemovitosti a s tím spojený zásah do práv jejich majitelů a došel k závěru, že stavba svým charakterem nijak nevybočuje z okolní zástavby a není atypická svým uspořádáním.

Stanoviska sdělili:

- Městský úřad Moravská Třebová, odbor ŽP

Stavební úřad zajistil vzájemný soulad předložených závazných stanovisek dotčených orgánů vyžadovaných zvláštními předpisy a zahrnul je do podmínek rozhodnutí.

Stavební úřad rozhodl, jak je uvedeno ve výroku rozhodnutí, za použití ustanovení právních předpisů ve výroku uvedených.

Vypořádání s návrhy a námitkami účastníků:

- Účastníci neuplatnili návrhy a námítky.

Vyhodnocení připomínek veřejnosti:

- Veřejnost se v řízení nevyjádřila.

Vypořádání s vyjádřeními účastníků k podkladům rozhodnutí:

- Účastníci se k podkladům rozhodnutí nevyjádřili.

Pro rozhodnutí ve věci měl stavební úřad následující podklady:

Žádost o vydání územního rozhodnutí ze dne 9.4.2024

Plná moc k zastupování žadatele firmou astalon s.r.o.

3 pare projektové dokumentace stavby obsahující výkresovou a textovou

Vyjádření správců sítí technického a dopravního vybavení ČEZ Distribuce a.s., GasNet Služby, s.r.o., VHOS, a. s., CETIN a.s., ČD - Telematika a.s., Správa a údržba silnic Pardubického kraje, Lesy České republiky, s.p., Správa železnic, státní organizace, vyjádření obcí Březinky, Hartinkov a Vysoká

Závazné koordinované stanovisko Městského úřadu Moravská Třebová, odboru ŽP

Územní plány obcí Březinky, Vysoká a Hartinkov

Poučení účastníků:

Proti tomuto rozhodnutí lze podle ust. § 81 odst. 1 a § 83 odst. 1 správního řádu podat odvolání, a to do 15 dnů ode dne jeho oznámení, ke Krajskému úřadu Pardubického kraje, odboru majetkovému, stavebního řádu a investic, které o odvolání rozhodne, a to cestou Městského úřadu Jevíčko, odboru výstavby a územního plánování, u něhož se odvolání podává.

Lhůta pro podání odvolání se počítá ode dne následujícího po doručení písemného vyhotovení rozhodnutí, nejpozději však po uplynutí desátého dne ode dne, kdy bylo nedoručené a uložené rozhodnutí připraveno k vyzvednutí.

V odvolání se uvede, v jakém rozsahu se rozhodnutí napadá a dále namítaný rozpor s právními předpisy nebo nesprávnosti rozhodnutí nebo řízení, jež mu předcházelo.

Odvolání se podává v takovém počtu stejnopisů, aby jeden stejnopis zůstal správnímu orgánu a aby každý účastník dostal jeden stejnopis. Nepodá-li účastník - odvolatel potřebný počet stejnopisů, vyhotoví je na jeho náklady stavební úřad.

Odvolání jen proti odůvodnění rozhodnutí je nepřipustné.

Včas podané a přípustné odvolání má dle ust. § 85 odst. 1 správního řádu odkladný účinek.

Stavební úřad po dni nabytí právní moci územního rozhodnutí doručí žadateli stejnopis písemného vyhotovení územního rozhodnutí opatřený doložkou právní moci spolu s ověřenou grafickou přílohou.

Rozhodnutí má podle § 93 odst. 1 stavebního zákona platnost 2 roky. Podmínky rozhodnutí o umístění stavby platí po dobu trvání stavby či zařízení, nedošlo-li z povahy věci k jejich konzumaci.

„Otisk úředního razítka“

Bc. Jindřich Beneš
Vedoucí odboru výstavby a ÚP

Toto oznámení musí být vyvěšeno po dobu 15 dnů.

Vyvěšeno dne:

Sejmuto dne:

Razítko, podpis orgánu, který potvrzuje vyvěšení a sejmutí oznámení.

Poplatek:

Správní poplatek podle zákona č. 634/2004 Sb., o správních poplatcích položky 17 odst. 1 písm. e) ve výši 1000 Kč byl zaplacen dne 26.04.2024.

Obdrží:

účastníci (doručenky)

astalon s.r.o., IDDS: yesnscg

Správa a údržba silnic Pardubického kraje, IDDS: ffhk8fq

Obec Březinky, IDDS: 9h9a4eu – potvrzení o vyvěšení a sejmutí prosíme zaslat zpět na stavební úřad

Lesy České republiky, s.p., IDDS: e8jcfsn

Obec Vysoká, IDDS: mnka5p8 – potvrzení o vyvěšení a sejmutí prosíme zaslat zpět na stavební úřad

Obec Hartinkov, IDDS: ak4a378 – potvrzení o vyvěšení a sejmutí prosíme zaslat zpět na stavební úřad

VHOS, a. s., IDDS: r3pgv47

ČEZ Distribuce a.s., IDDS: v95uqfy

CETIN a.s., IDDS: qa7425t

ČD - Telematika a.s., IDDS: dgzjdrp

Správa železnic, státní organizace, IDDS: ucchjhm

dotčené orgány státní správy

Městský úřad Moravská Třebová, OVUP památky, IDDS: fqt4bs

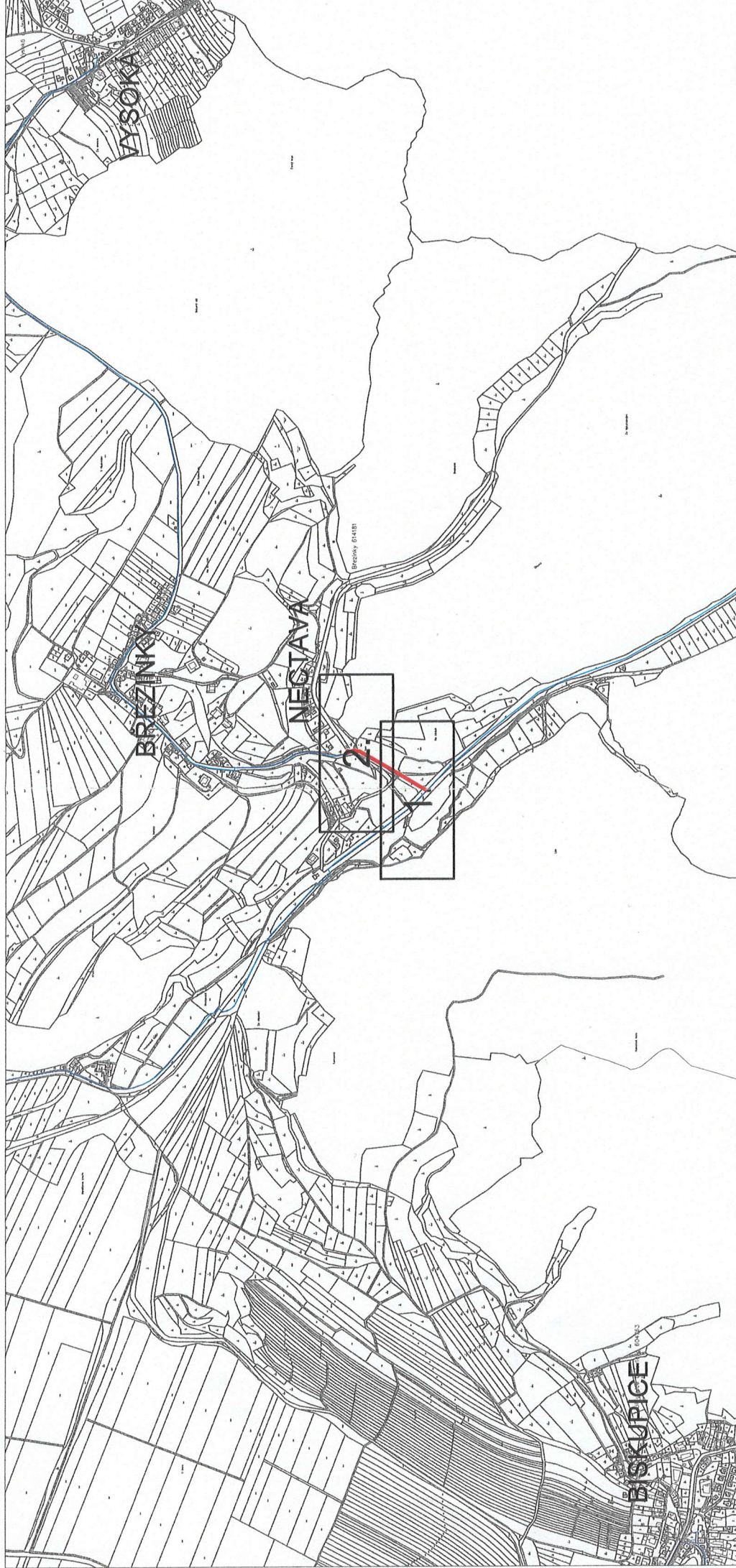
Městský úřad Moravská Třebová, odbor ŽP, IDDS: fqt4bs

Městský úřad Moravská Třebová, odbor územního plánování, IDDS: fqt4bs

Městský úřad Moravská Třebová, odbor dopravy, IDDS: fqt4bs

Drážní úřad, sekce infrastruktury, územní odbor Olomouc, IDDS: 5mjaatd

CELKOVÁ SITUACE



KATASTRÁLNÍ ÚZEMÍ: BŘEZINKY

LEGENDA:

- NAVRHOVANÁ TRASA
- TRASA ŘEŠENA JINÝM PROJEKTEM

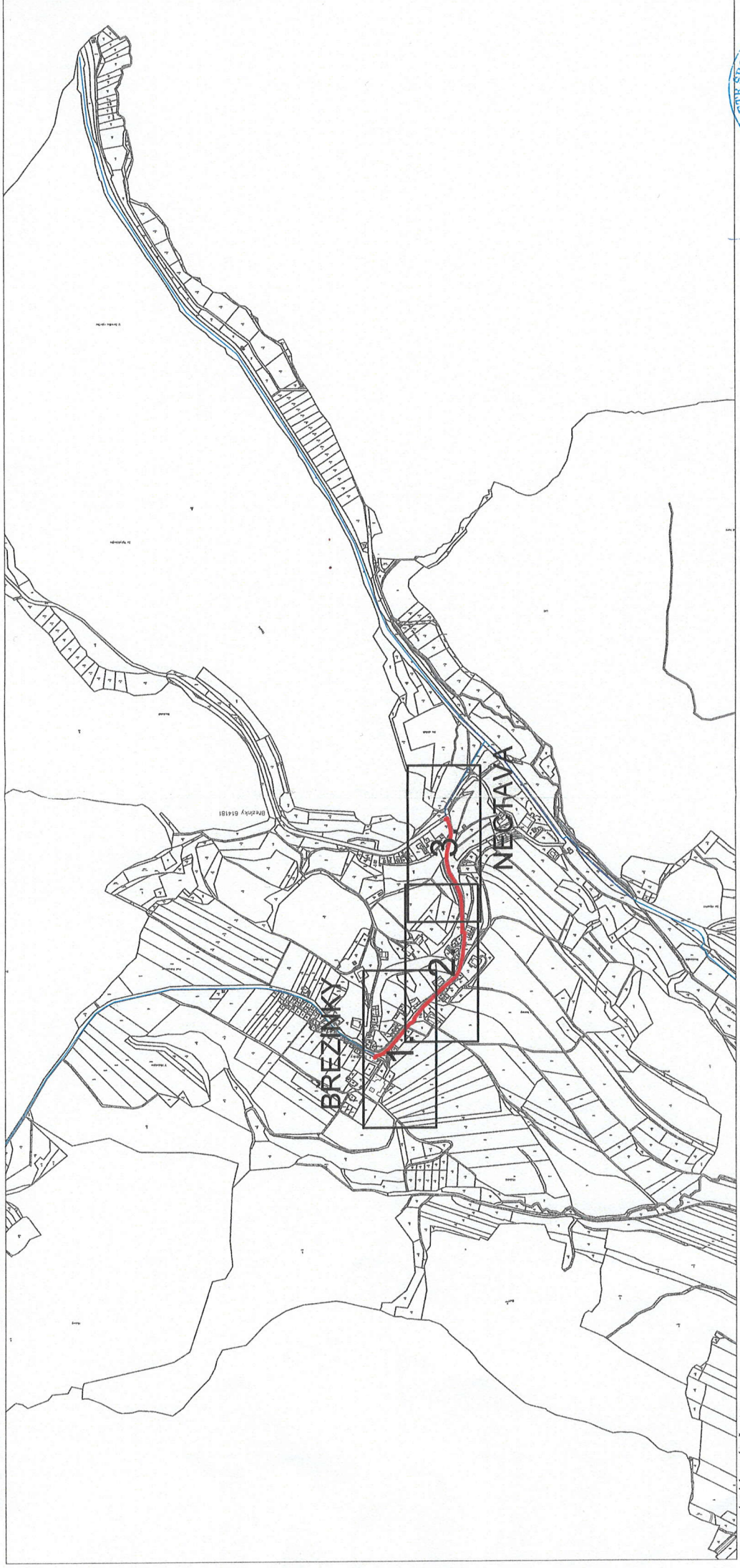
POZNÁMKA:

- UVEDENÁ DOKUMENTACE JE ZPRACOVÁNA V ÚROVNI DOKUMENTACE PRO VYDÁNÍ ÚZEMNÍHO ROZHODNUTÍ O UMÍSTĚNÍ STAVBY
- LEGENDA TRAS A SYMBOLŮ PODROBNĚ NA SAMOSTATNÉM VÝKRESU DOKUMENTACE



astalon Hůrka 54, 530 02 Pardubice IČ: 27542009, DIČ: CZ27542009	projektovatel: Mgr. Petr Šrol	vypracoval: Ing. arch. J. Vrbačka	kontroloval: Ing. Tomáš Moudrý	dokumentace: DSP/PDS
	stavebník: PARDUBICKÝ KRAJ, KOMENSKÉHO NÁMĚŠTÍ 125, 532 11 PARDUBICE	zakázka: ORP Moravská Třebová	část: 27	číslo zakázky: ZZ20801
díl: C. Situační výkresy	výřez: Celková situace	objekt: SO27 - úsek 27 - Neclava křižovatka - Neclava místní část	měřítka: 1:10 000	formátů: 2xA4
číslo přílohy: C 1	číslo výkresu: 1	změna: -	číslo přílohy: 1	číslo výkresu: 1

CELKOVÁ SITUACE



KATASTRÁLNÍ ÚZEMÍ: BREZÍNKY

LEGENDA:

- NAVRHOVANÁ TRASA
- TRASA ŘEŠENA JINÝM PROJEKTEM

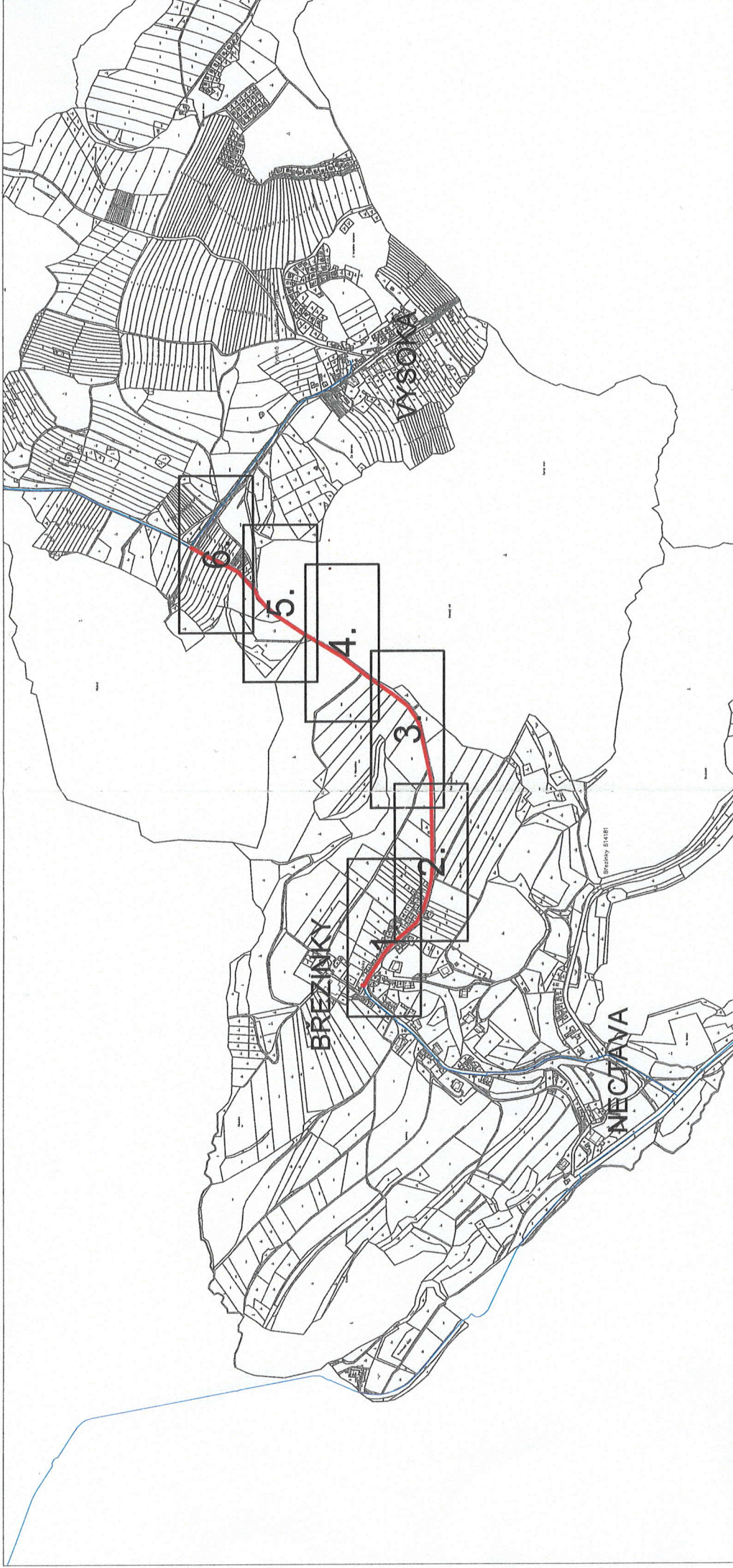
POZNÁMKA:

- UVEDENÁ DOKUMENTACE JE ZPRACOVÁNA V ÚROVNI DOKUMENTACE PRO VYDÁNÍ ÚZEMNÍHO ROZHODNUTÍ O UMÍSTĚNÍ STAVBY
- LEGENDA TRAS A SYMBOLŮ PODROBNĚ NA SAMOSTATNÉM VÝKRESU DOKUMENTACE



astalon Hůrka 54, 530 02 Pardubice IČ: 27542009, DIČ: CZ27542009	projektovatel: Mgr. Petr Šroll	vypracoval: Ing. arch. J. Vrbocká	kontroloval: Ing. Tomáš Moudrý	dokumentace: DSP/PDS
	stavebník: Pardubický kraj, komenského náměstí 125, 532 11 Pardubice zadavatel: ORP Moravská Třebová	část: 29	objekt: SO29 - úsek 29 - Nectava místní část - Brezínky OÚ díl: C. Situační výkresy	číslo zakázky: ZZ20801
výkres: Celková situace	číslo pilonů: 1	číslo: C	měřítko: 1:10 000	formát: 2x44
				změna: —

CELKOVÁ SITUACE



KATASTRÁLNÍ ÚZEMÍ: BREŽINKY, VYSOKÁ U JEVÍČKA

LEGENDA:

- NAVRHOVANÁ TRASA
- TRASA ŘEŠENA JINÝM PROJEKTEM

POZNÁMKA:

- UVEDENÁ DOKUMENTACE JE ZPRACOVÁNA V ÚROVNI DOKUMENTACE PRO VYDÁNÍ ÚZEMNÍHO ROZHODNUTÍ O UMÍSTĚNÍ STAVBY
- LEGENDA TRAS A SYMBOLŮ PODROBNĚ NA SAMOSTATNÉM VÝKRESE DOKUMENTACE



astalon
 projektovatel:
 Mgr. Petr Školík
 Hůrka 54, 530 02 Pardubice
 IČ: 27542009, DIČ: CZ27542009

vypracoval:
 Ing. arch. J. Vrbačka

kontroloval:
 Ing. Tomáš Moudrý

dokumentace: DSP/PDS
 číslo zakázky: Z220801
 datum: 05-2023
 měřítko: 1:10 000
 formát: 2xA4
 změna: —
 část: —

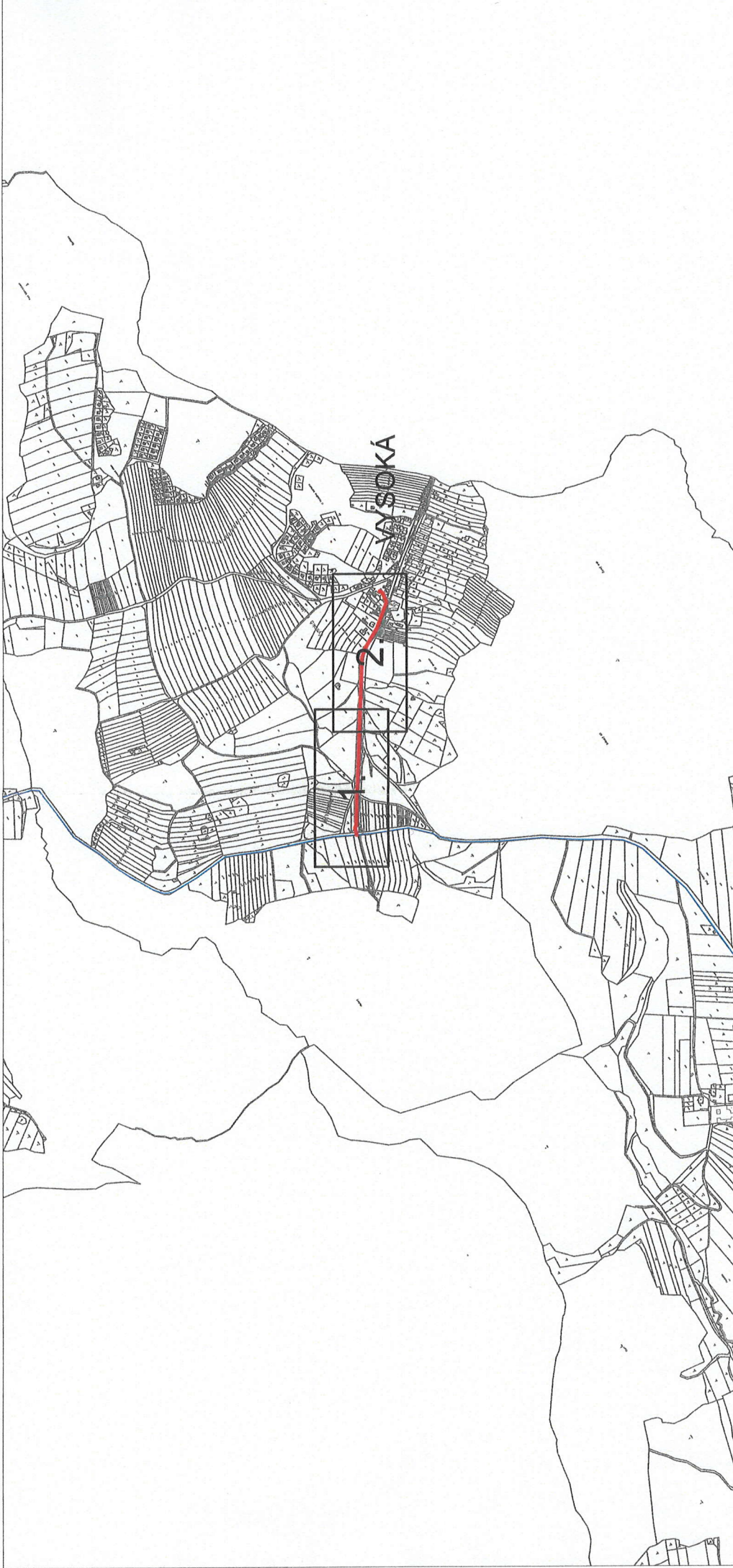
stavěbník: **Pardubický kraj, komenského náměstí 125, 532 11 Pardubice**
 zakázka: **Chráničky pro podporu rozvoje v oblasti působnosti ORP Maravská Třebová**

část: 30
 objekt: SO30 - úsek 30 - Březinky OÚ - křižovátka směr Vysoká
 díl: C. Situační výkresy
 výkres: **Celková situace**

č. přílohy: **C 1**

č. výkresu: **1**

CELKOVÁ SITUACE



KATASTRÁLNÍ ÚZEMÍ: VYSOKÁ U JEVIČKA

LEGENDA:

- NAVRHOVANÁ TRASA
- TRASA ŘEŠENA JINÝMI PROJEKTEMI
- TRASA PŘECHÁZÍ NA DALŠÍ LIST.

7-8

POZNÁMKA:

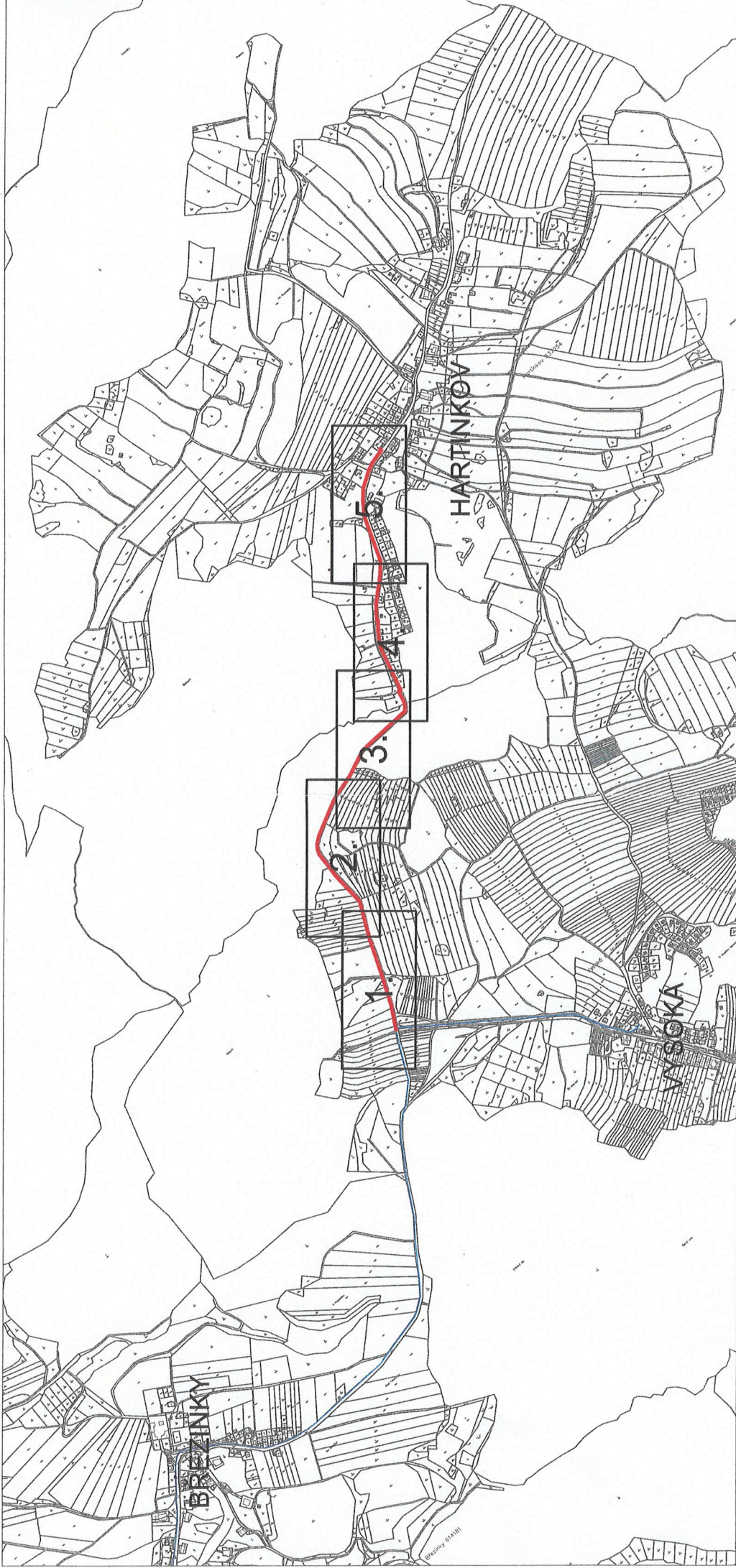
- UVEDENÁ DOKUMENTACE JE ZPRACOVÁNA V ÚROVNI DOKUMENTACE PRO VYDÁNÍ ÚZEMNÍHO ROZHODNUTÍ O UMÍSTĚNÍ STAVBY
- LEGENDA TRAS A SYMBOLŮ PODROBNĚ NA SAMOSTÁTNĚM VÝKRESĚ DOKUMENTACE



astalon Hůrka 54, 530 02 Pardubice IČ: 27542009, DIČ: CZ27542009	projektovatel: Mgr. Petr Šnoll	vypracovali: Ing. arch. J. Vrbačka	kontrolovali: Ing. Tomáš Moudrý	DSP/PDS: Z220801
stavběník: Pardubický kraj, komenského náměstí 125, 532 11 Pardubice ORP Moravská Třebová	zakázka:	část: 31	objekt: SO31 - úsek 31 - Vysoká, Průtah k OÚ	čísl. zakázky: 05-2023
číslo:	část:	část:	část:	měřítka: 1:10 000
vykres:	vykres:	vykres:	vykres:	formát: 2xA4
				změna: -
				č. přílohy: 1
				C

č. výřezu

CELKOVÁ SITUACE



KATASTRÁLNÍ ÚZEMÍ: VYSOKÁ U JEVIČKA, HARTÍNKOV

LEGENDA:

- NAVRHOVANÁ TRASA
- TRASA ŘEŠENA JINÝM PROJEKTEM

POZNÁMKA:

- UVEDENÁ DOKUMENTACE JE ZPRACOVÁNA V ÚROVNI DOKUMENTACE PRO VYDÁNÍ ÚZEMNÍHO ROZHODNUTÍ O UMÍSTĚNÍ STAVBY
- LEGENDA TRAS A SYMBOLŮ PODROBNĚ NA SAMOSTATNÉM VÝKRESU DOKUMENTACE



Handwritten signature

astalon Hůrka 54, 530 02 Pardubice IČ: 27542009, DIČ: CZ27542009	projektoval: Mgr. Petr Šroll	vypracoval: Ing. arch. J. Vrbačka	kontroloval: Ing. Tomáš Moudrý	dokumentace: DSP /PDS
	stavěbník: Pardubický kraj, komenského náměstí 125, 532 11 Pardubice ORP Moravská Třebová	číslo zakázky: 2220801	datum: 05-2023	měřítko: 1:10 000
část: 32	objekt: SO32 - úsek 32 - křižovátka směr Vysoká - Hartínkov OÚ	díl: C. Situační výkresy	změna: 1	část: C
výřez: Celková situace	č. přílohy: 1			

Č. výřezu: